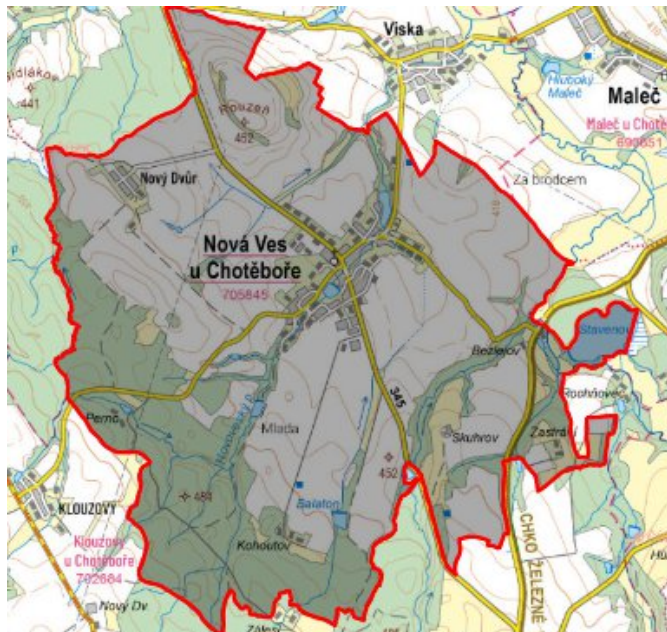


Nová Ves u Chotěboře - CZ063.3601.6104.145 - stav 1. 1. 2022

A. OBEC

Nová Ves u Chotěboře

Číslo obce PRVKUK	145
Kód obce PRVKUK	CZ063.3601.6104.145
Kód obce	569160
Číslo ORP (ČSÚ) Název ORP	931 (6104) Chotěboř
Číslo POU Název POU	1970 Chotěboř



Členění obce

Úplný kód části obce PRVKUK	Název části obce	Kód části obce PRVKUK	Kód části obce RÚIAN
CZ063.3601.6104.0145.01	Nová Ves u Chotěboře	10584	105848
CZ063.3601.6104.0145.02	Nový Dvůr	10585	105856

B. CHARAKTERISTIKA OBCE

B.1 Základní informace o obci

Obec Nová Ves u Chotěboře leží na sever od města Chotěboř. Obcí protéká Novoveský potok. Obec má místní části Nová Ves u Chotěboře a Nový Dvůr.

B.2 Demografický vývoj (prognóza)

Název části obce	Bydlící obyvatelé	Počet bydlících obyvatel						
		2002	2005	2010	2015	2020	2025	2030
Nová Ves u Chotěboře	trvale bydlící	517	516	516	540	600	610	610
	přechodně bydlící	30	30	30	40	50	50	50
	celkem	547	546	546	580	650	660	660
Nový Dvůr	trvale bydlící	36	36	36	36	40	40	40
	přechodně bydlící	20	20	20	25	25	25	25
	celkem	56	56	56	61	65	65	65
Obec Nová Ves u Chotěboře celkem	trvale bydlící	553	552	552	576	640	650	650
	přechodně bydlící	50	50	50	65	75	75	75
	celkem	603	602	602	641	715	725	725

B.3 Vývoj počtu obyvatel v obci (ČSÚ)

Obec	2009	2010	2011	2012	2013	2014	2015	2016	2017	2018	2019	2020	2021	2022	2023	2024	2025
Nová Ves u Chotěboře	583	589	588	578	574	575	564	553	554	547	551	551	545	545	545	-	-

C. VODOVODY

C.1 Počet obyvatel připojených na vodovod

Název části obce	Počet připojených obyvatel						
	2002	2005	2010	2015	2020	2025	2030
Nová Ves u Chotěboře	517	516	516	500	550	560	560
Nový Dvůr	0	0	0	0	0	65	65
Obec Nová Ves u Chotěboře celkem	517	516	516	500	550	625	625

C.2 Vodovody – popis stávajícího stavu

Místní (městská) část Nová Ves u Chotěboře

Místní část Nová Ves u Chotěboře (400 - 425 m n.m.) má vybudovaný veřejný vodovod, napojený přes vodovodní síť města Chotěboř na skupinový vodovod Želivka – Podmoklany, zdroje vody viz město Chotěboř. Voda z města Chotěboř teče přívodným řadem do zemního VDJ Nová Ves u Chotěboře 2 x 100 m³ (463,29 / 459,29 m n.m.) a odtud gravitačně do spotřebišť. Část obyvatel místní části má zajištěnu pitnou vodu ze soukromých zdrojů.

V roce 2014 byl vybudován vodovod pro průmyslovou zónu v délce cca 100 m.

Místní (městská) část Nový Dvůr

Místní část Nový Dvůr (437 - 455 m n. m.) není v současné době zásobena pitnou vodou z veřejného vodovodu, obyvatelé používají ke svému zásobení soukromé zdroje a obecní studny.

C.3 Vodovody – popis návrhového stavu

Místní (městská) část Nová Ves u Chotěboře

Vzhledem k technickému stavu části vodovodní sítě se předpokládá částečná obnova (rekonstrukce) vodovodní sítě včetně souvisejících objektů. Dále se navrhuje dostavba vodovodní sítě v lokalitách, kde dosud není vybudována.

Na skupinový vodovod Želivka – Podmoklany bude z Nové Vsi u Chotěboře přes VDJ Víška připojena obec Víška.

Místní (městská) část Nový Dvůr

Pro místní část se uvažuje s výstavbou veřejného vodovodu, který bude napojen na skupinový vodovod Želivka - Podmoklany v místní části Nová Ves u Chotěboře.

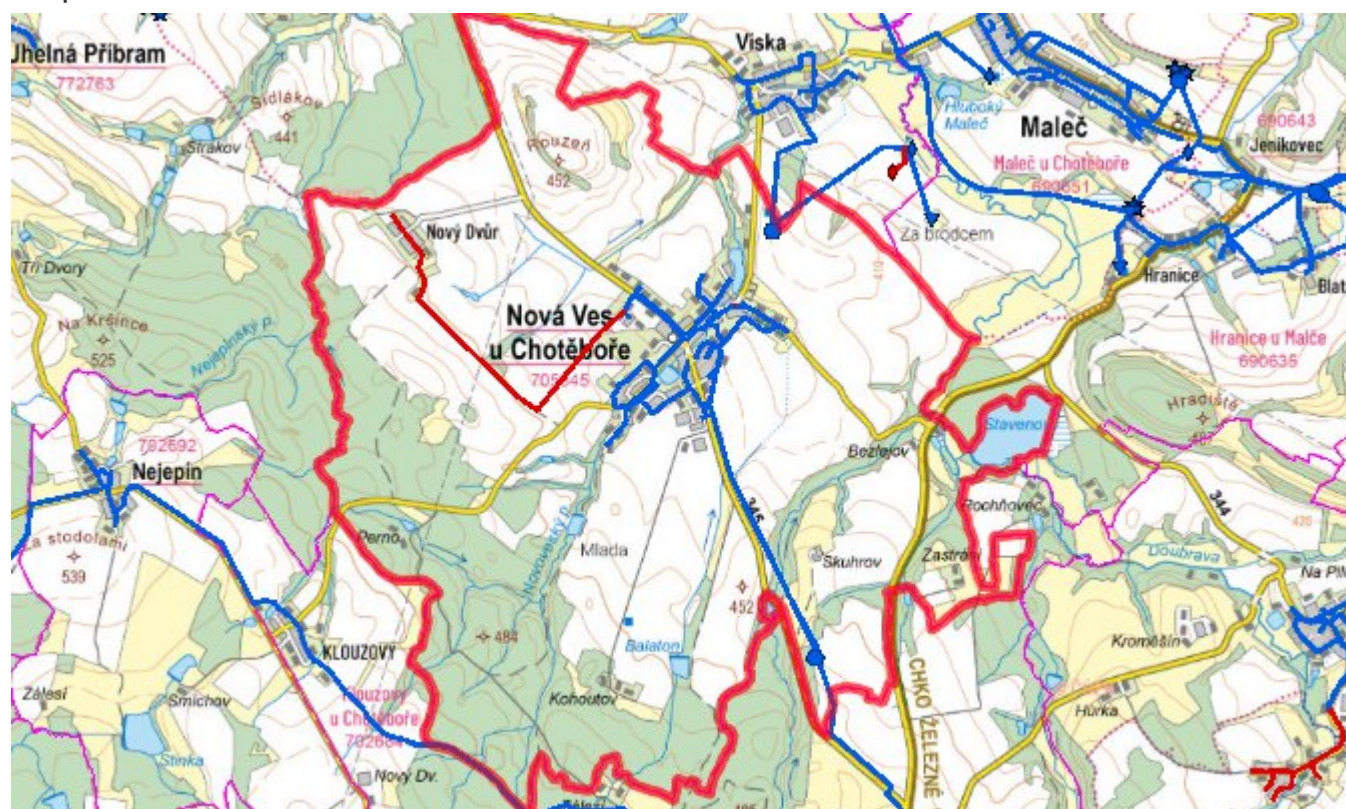
Navrhované zdroje pitné vody

Pro místní část Nový Dvůr se uvažuje s novými vodními zdroji.

Časový harmonogram

V oblasti zásobování pitnou vodou se pro obec Nová Ves u Chotěboře realizace navrhovaných opatření předpokládá do r. 2030.

Mapa



D. KANALIZACE A ČOV

D.1 Počet obyvatel připojených na ČOV

Název části obce	Počet připojených obyvatel						
	2002	2005	2010	2015	2020	2025	2030
Nová Ves u Chotěboře	0	0	0	580	650	660	660
Nový Dvůr	0	0	0	0	0	65	65
Obec Nová Ves u Chotěboře celkem	0	0	0	580	650	725	725

D.2 Kanalizace – popis stávajícího stavu

Místní (městská) část Nová Ves u Chotěboře

V místní části je vybudována od roku 2016 tlaková splašková kanalizace o celkové délce 5728 m kanalizačních řadů a 4827 m výtlačků z čerpacích jímek s napojením cca 195 čerpacích jímek. Rovněž byla realizována nová ČOV pro 700 EO.

V místní části je ČOV pro 700 EO

V současnosti napojené obce (místní části): Nová Ves u Chotěboře

Nově napojené obce (místní části): Víska

Návrhový svoz z obcí (místních částí): není

Místní (městská) část Nový Dvůr

Místní část Nový Dvůr nemá v současnosti vybudovaný systém veřejné kanalizace. Splaškové vody z větší části Nového Dvora jsou po předčištění v biologických septicích nebo bez jakéhokoliv předčištění zaústěny buď do kanalizace nebo přímo do Nejepínského potoka. Zbylé odpadní vody jsou zachycovány v bezodtokých jímkách.

V místní části není vybudována čistírna odpadních vod.

D.3 Kanalizace – popis návrhového stavu

Místní (městská) část Nová Ves u Chotěboře

Navrhuje se dostavba kanalizační sítě v lokalitách, kde není dosud vybudována.

Místní (městská) část Nový Dvůr

V místní části se uvažuje s výstavbou splaškové kanalizace a čistírny odpadních vod.

V současnosti napojené obce (místní části): nejsou

Nově napojené obce (místní části): Nový Dvůr

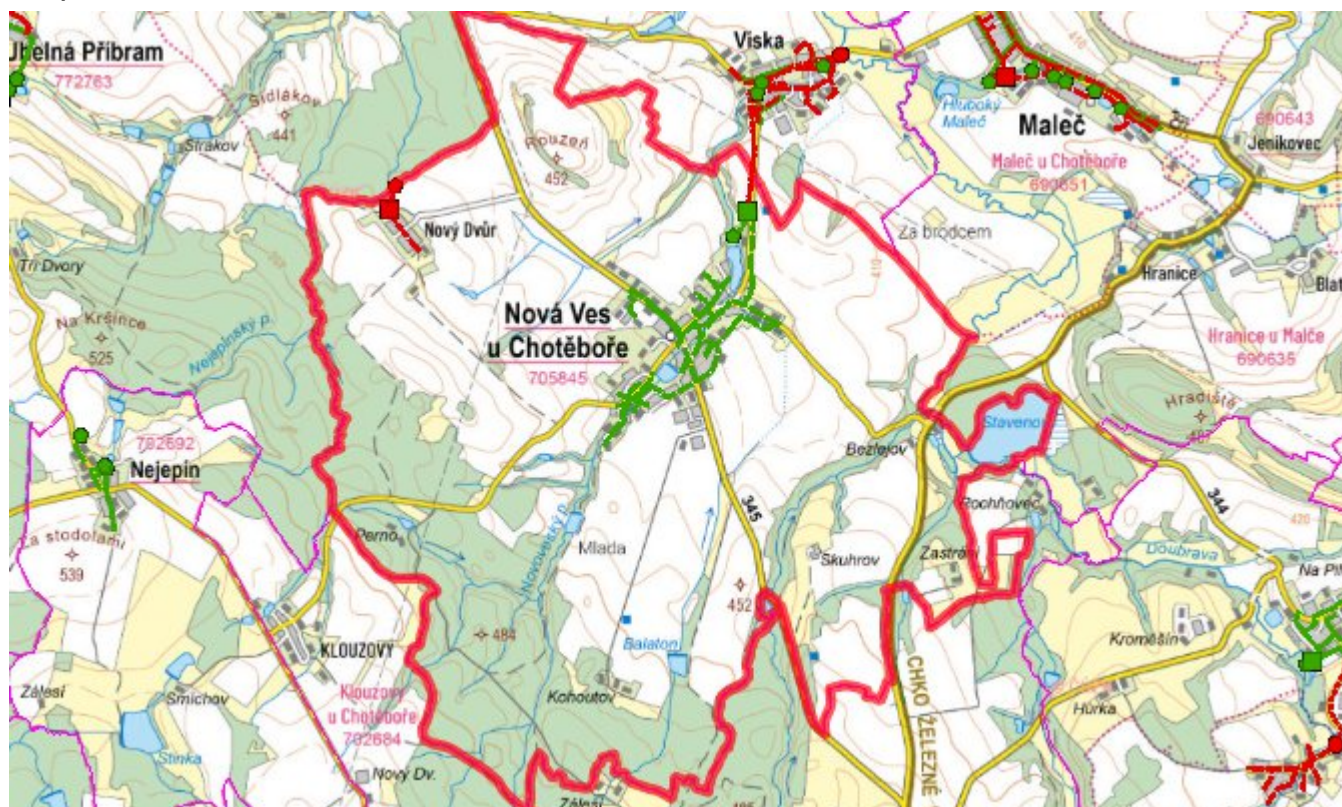
Návrhový svoz z obcí (místních částí): není

Pokud nebude zajištěna výstavba čistírny odpadních vod, budou vzhledem k nízkému počtu obyvatel odpadní vody z jednotlivých domácností zneškodňovány individuálním způsobem (např. domovní čistírny odpadních vod, jímky na vyvážení).

Časový harmonogram

V oblasti odkanalizování a čištění odpadních vod se pro obec Nová Ves u Chotěboře realizace navrhovaných opatření předpokládá do r. 2030.

Mapa



E. EKONOMICKÁ ČÁST

Součástí PRVKUK není řešení problematiky imisních limitů ukazatelů přípustného znečištění povrchových vod dle přílohy 3 Nařízení vlády 61/2003 Sb. V nákladech na čistírny odpadních vod není počítáno s investicí do technologií, které zabezpečí splnění těchto limitů. Imisními limity se zabývají jednotlivé Plány povodí.

Předpokládané investiční náklady v letech 2015 - 2030 [tis. Kč]

Název části obce	Typ investice		
	Vodovody	Kanalizace	Celkem
Nová Ves u Chotěboře	-	26 500,0	26 500,0
Nový Dvůr	2 500,0	1 000,0	3 500,0
Obec Nová Ves u Chotěboře celkem	2 500,0	27 500,0	30 000,0

AKTUALIZACE

Datum projednání	Číslo projednání	Typ projednání	Popis
1. 1. 2022	2022	administrativní opatření	Oprava evidenčních údajů podle skutečnosti.
7. 12. 2016	122/2016	administrativní opatření	Nová Ves u Chotěboře - ČOV pro 700 EO a tlaková kanalizace v celkové délce 5728 m, výtlaky z čerpacích jímek v celkové délce 4827 m a čerpací jímky 195 ks
13. 9. 2016	0504/05/2016/ZK	usnesení zastupitelstva	Změna v oblasti zásobování pitnou vodou - místní část Nový Dvůr napojení na skupinový vodovod.
15. 12. 2015	0646/07/2015/ZK	usnesení zastupitelstva	Schválení komplexní aktualizace PRVKUK v roce 2015. Došlo ke sjednocení karet na úroveň obce.