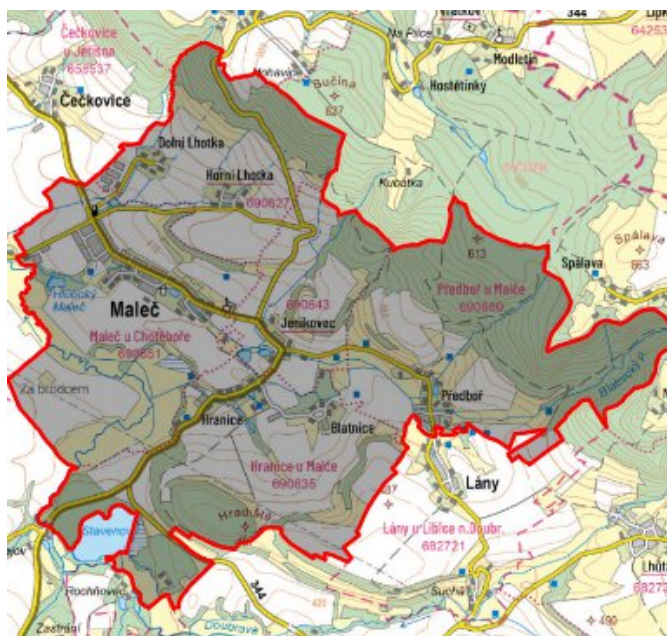


Maleč - CZ063.3601.6104.143 - stav 1. 1. 2022

A. OBEC

Maleč

Číslo obce PRVKUK	143
Kód obce PRVKUK	CZ063.3601.6104.143
Kód obce	569089
Číslo ORP (ČSÚ) Název ORP	931 (6104) Chotěboř
Číslo POU Název POU	1970 Chotěboř



Členění obce

Úplný kód části obce PRVKUK	Název části obce	Kód části obce PRVKUK	Kód části obce RÚIAN
CZ063.3601.6104.0143.01	Maleč	09065	90654
CZ063.3601.6104.0143.02	Blatnice	09060	90603
CZ063.3601.6104.0143.03	Dolní Lhotka	09061	90611
CZ063.3601.6104.0143.04	Horní Lhotka	09062	90620
CZ063.3601.6104.0143.05	Hranice	09063	90638
CZ063.3601.6104.0143.06	Jeníkovec	09064	90646
CZ063.3601.6104.0143.07	Předboř	09066	90662

B. CHARAKTERISTIKA OBCE

B.1 Základní informace o obci

Obec Maleč leží na sever od města Chotěboř. Obec má místní části: Blatnice, Dolní Lhotka, Horní Lhotka, Hranice, Jeníkovec, Maleč a Předboř. Místní část Blatnice se nachází ve 2. pásmu CHKO Železné hory. Místní část Dolní Lhotka se částečně nachází ve 3. pásmu a částečně ve 4. pásmu CHKO Železné hory a v ochranném pásmu vodárenského zdroje (2. vnější). Místní část Horní Lhotka se nachází ve 3. pásmu CHKO Železné hory a v ochranném pásmu vodárenského zdroje (2. vnější). Místní část Hranice se částečně nachází ve 3. pásmu CHKO Železné hory. Místní část Jeníkovec se nachází ve 3. pásmu CHKO Železné hory a v ochranném pásmu vodárenského zdroje (2. vnější). Místní část Maleč se částečně nachází ve 3. pásmu CHKO Železné hory. Místní část Předboř se nachází ve 2. pásmu CHKO Železné hory a v ochranném pásmu vodárenského zdroje (2. vnější).

B.2 Demografický vývoj (prognóza)

Název části obce	Bydlící obyvatelé	Počet bydlících obyvatel						
		2002	2005	2010	2015	2020	2025	2030
Blatnice	trvale bydlící	42	42	42	50	52	54	56
	přechodně bydlící	0	0	0	0	0	0	0
	celkem	42	42	42	50	52	54	56
Dolní Lhotka	trvale bydlící	12	12	12	9	7	6	4
	přechodně bydlící	0	0	0	0	0	0	0
	celkem	12	12	12	9	7	6	4
Horní Lhotka	trvale bydlící	22	22	22	25	24	24	23
	přechodně bydlící	0	0	0	0	0	0	0
	celkem	22	22	22	25	24	24	23
Hranice	trvale bydlící	56	56	56	56	55	53	51
	přechodně bydlící	0	0	0	0	0	0	0
	celkem	56	56	56	56	55	53	51

Jeníkovec	trvale bydlící	22	22	22	29	29	29	29
	přechodně bydlící	0	0	0	0	0	0	0
	celkem	22	22	22	29	29	29	29
Maleč	trvale bydlící	516	515	515	502	495	488	479
	přechodně bydlící	20	20	20	20	20	20	20
	celkem	536	535	535	522	515	508	499
Předboř	trvale bydlící	28	28	28	18	14	10	5
	přechodně bydlící	0	0	0	0	0	0	0
	celkem	28	28	28	18	14	10	5
Obec Maleč celkem	trvale bydlící	698	697	697	689	676	664	647
	přechodně bydlící	20	20	20	20	20	20	20
	celkem	718	717	717	709	696	684	667

B.3 Vývoj počtu obyvatel v obci (ČSÚ)

Obec	2009	2010	2011	2012	2013	2014	2015	2016	2017	2018	2019	2020	2021	2022	2023	2024	2025
Maleč	700	702	691	693	669	674	673	672	665	657	647	647	643	643	643	-	-

C. VODOVODY

C.1 Počet obyvatel připojených na vodovod

Název části obce	Počet připojených obyvatel						
	2002	2005	2010	2015	2020	2025	2030
Blatnice	42	42	42	43	46	48	50
Dolní Lhotka	0	0	0	0	0	0	0
Horní Lhotka	0	0	0	0	0	0	0
Hranice	56	56	56	45	45	44	43
Jeníkovec	22	22	22	22	23	24	25
Maleč	516	515	515	480	476	470	463
Předboř	28	28	28	16	10	7	5
Obec Maleč celkem	664	663	663	606	600	593	586

C.2 Vodovody – popis stávajícího stavu

Místní (městská) část Blatnice

Místní část Blatnice (424 – 415 m n.m.) je zásobována pitnou vodou z veřejného vodovodu, který je propojen se skupinovým vodovodem Golčův Jeníkov – Čáslav. Popis zdroje viz. místní část Jeníkovec.

Místní (městská) část Dolní Lhotka

Místní část Dolní Lhotka (423 - 440 m n. m.) není v současné době zásobena pitnou vodou z veřejného vodovodu. Obyvatelé používají ke svému zásobení soukromé zdroje a obecní studny.

Místní (městská) část Horní Lhotka

Místní část Horní Lhotka (430 - 450 m n. m.) není v současné době zásobena pitnou vodou z veřejného vodovodu. Obyvatelé používají ke svému zásobení soukromé zdroje a obecní studny.

Místní (městská) část Hranice

Místní část Hranice (419 – 397 m n.m.) je zásobována pitnou vodou z veřejného vodovodu, který je propojen se skupinovým vodovodem Golčův Jeníkov – Čáslav. Popis zdroje viz. místní část Jeníkovec.

Místní (městská) část Jeníkovec

Místní část Jeníkovec (420 – 409 m n.m.) je zásobována pitnou vodou z veřejného vodovodu, který je propojen se skupinovým vodovodem Golčův Jeníkov – Čáslav. Zdrojem pitné vody jsou zářezy Ostrovec s VDJ Ostrovec 1x 38 m³ (436,5/433,7 m n. m.). VDJ tlakově ovládá vodovod Jeníkovec, Blatnici a vodovod Hranice.

Místní (městská) část Maleč

Místní část Maleč (401 – 382 m n.m.) je zásobována pitnou vodou z veřejného vodovodu, který je propojen se skupinovým vodovodem Golčův Jeníkov – Čáslav. Zdrojem vody jsou „Zářezy Maleč“ s propojením do uvedeného skupinového vodovodu. VDJ Maleč 1 x 40 m³ (418,8/415,8 m n.m.) tlakově ovládá celou obec.

Místní (městská) část Předboř

Místní část Předboř (430 - 450 m n.m.) je zásobena pitnou vodou z veřejného vodovodu obce Lány, který je bilančně posílen napojením na skupinový vodovod Golčův Jeníkov - Čáslav. Zdrojem pitné vody je zemní zářez Lány (vydatnost 1 l/s), odkud voda teče přes odkyselovací stanici do VDJ Lány 1 x 25 m³ (491,55 / 490,50 m n.m) a dále gravitačně do místní části.

C.3 Vodovody – popis návrhového stavu

Místní (městská) část Blatnice

Vzhledem k technickému stavu části vodovodní sítě se předpokládá částečná obnova (rekonstrukce) vodovodní sítě včetně souvisejících objektů. Dále se navrhuje dostavba vodovodní sítě v lokalitách, kde dosud není vybudována.

Místní (městská) část Dolní Lhotka

Vzhledem k velmi nízkému počtu obyvatel doporučujeme v místní části ponechat individuální zásobení ze soukromých zdrojů.

Místní (městská) část Horní Lhotka

Vzhledem k velmi nízkému počtu obyvatel doporučujeme v místní části ponechat individuální zásobení ze soukromých zdrojů.

Místní (městská) část Hranice

Vzhledem k technickému stavu části vodovodní sítě se předpokládá částečná obnova (rekonstrukce) vodovodní sítě včetně souvisejících objektů. Dále se navrhuje dostavba vodovodní sítě v lokalitách, kde dosud není vybudována.

Místní (městská) část Jeníkovec

Vzhledem k technickému stavu části vodovodní sítě se předpokládá částečná obnova (rekonstrukce) vodovodní sítě včetně souvisejících objektů. Dále se navrhuje dostavba vodovodní sítě v lokalitách, kde dosud není vybudována.

Místní (městská) část Maleč

Vzhledem k technickému stavu části vodovodní sítě se předpokládá částečná obnova (rekonstrukce) vodovodní sítě včetně souvisejících objektů. Dále se navrhuje dostavba vodovodní sítě v lokalitách, kde dosud není vybudována.

Místní (městská) část Předboř

Vzhledem k technickému stavu části vodovodní sítě se předpokládá částečná obnova (rekonstrukce) vodovodní sítě včetně souvisejících objektů. Dále se navrhuje dostavba vodovodní sítě v lokalitách, kde dosud není vybudována.

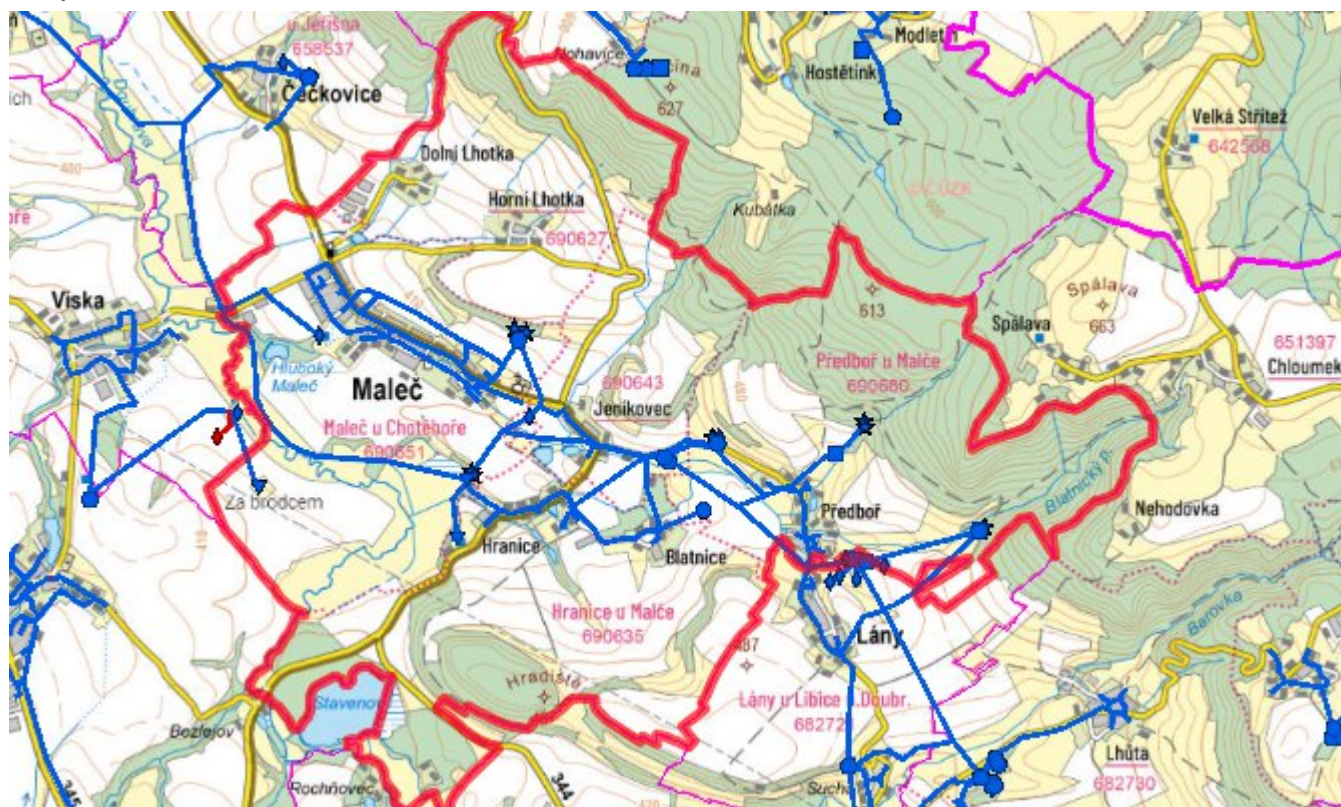
Navrhované zdroje pitné vody

Pro obec se s novými vodními zdroji neuvažuje.

Časový harmonogram

V oblasti zásobování pitnou vodou se pro obec Maleč realizace navrhovaných opatření předpokládá do r. 2030.

Mapa



D. KANALIZACE A ČOV

D.1 Počet obyvatel připojených na ČOV

Název části obce	Počet připojených obyvatel						
	2002	2005	2010	2015	2020	2025	2030
Blatnice	0	0	0	0	0	0	0
Dolní Lhotka	0	0	0	0	0	0	0
Horní Lhotka	0	0	0	0	0	0	0
Hranice	0	0	0	0	0	0	0
Jeníkovec	0	0	0	0	0	0	0
Maleč	0	0	0	0	0	470	470
Předboř	0	0	0	0	0	0	0
Obec Maleč celkem	0	0	0	0	0	470	470

D.2 Kanalizace – popis stávajícího stavu

Místní (městská) část Blatnice

Místní část Blatnice nemá v současnosti vybudovaný systém veřejné kanalizace. Splaškové vody jsou zachycovány v bezodtokých jímkách. V místní části není vybudována čistírna odpadních vod.

Místní (městská) část Dolní Lhotka

Místní část Dolní Lhotka nemá v současnosti vybudovaný systém veřejné kanalizace. Splaškové vody jsou zachycovány v bezodtokých jímkách. V místní části není vybudována čistírna odpadních vod.

Místní (městská) část Horní Lhotka

Místní část Horní Lhotka nemá v současnosti vybudovaný systém veřejné kanalizace. Splaškové vody jsou zachycovány v bezodtokých jímkách. V místní části není vybudována čistírna odpadních vod.

Místní (městská) část Hranice

Místní část Hranice nemá v současnosti vybudovaný systém veřejné kanalizace. Splaškové vody jsou zachycovány v bezodtokých jímkách. V místní části není vybudována čistírna odpadních vod.

Místní (městská) část Jeníkovec

Místní část Jeníkovec nemá v současnosti vybudovaný systém veřejné kanalizace. Splaškové vody jsou zachycovány v bezodtokých jímkách. V místní části není vybudována čistírna odpadních vod.

Místní (městská) část Maleč

Obec Maleč má vybudovaný jednotný systém veřejné kanalizace. Splaškové vody z větší části obce jsou po předčištění v biologických septicích zaústěny do kanalizace nebo přímo do Blatnického potoka. Zbylé odpadní vody jsou zachycovány v bezodtokých jímkách. V obci není vybudována čistírna odpadních vod.

Místní (městská) část Předboř

Místní část Předboř nemá v současnosti vybudovaný systém veřejné kanalizace. Splaškové vody jsou zachycovány v bezodtokých jímkách. V místní části není vybudována čistírna odpadních vod.

D.3 Kanalizace – popis návrhového stavu

Místní (městská) část Blatnice

Vzhledem k nízkému počtu obyvatel budou odpadní vody z jednotlivých domácností zneškodňovány individuálním způsobem (např. domovní čistírny odpadních vod, jímky na vyvážení).

Místní (městská) část Dolní Lhotka

Vzhledem k nízkému počtu obyvatel budou odpadní vody z jednotlivých domácností zneškodňovány individuálním způsobem (např. domovní čistírny odpadních vod, jímky na vyvážení).

Místní (městská) část Horní Lhotka

Vzhledem k nízkému počtu obyvatel budou odpadní vody z jednotlivých domácností zneškodňovány individuálním způsobem (např. domovní čistírny odpadních vod, jímky na vyvážení).

Místní (městská) část Hranice

Vzhledem k nízkému počtu obyvatel budou odpadní vody z jednotlivých domácností zneškodňovány individuálním způsobem (např. domovní čistírny odpadních vod, jímky na vyvážení).

Místní (městská) část Jeníkovec

Vzhledem k nízkému počtu obyvatel budou odpadní vody z jednotlivých domácností zneškodňovány individuálním způsobem (např. domovní čistírny odpadních vod, jímky na vyvážení).

Místní (městská) část Maleč

V Malči navrhujeme vybudovat novou splaškovou kanalizační síť. Stávající stoky budou plnit funkci dešťové kanalizace. Splašky budou odváděny na navrhovanou ČOV v obci.

V obci bude vybudována čistírna odpadních vod.

V současnosti napojené obce (místní části): nejsou

Nově napojené obce (místní části): Maleč

Návrhový svoz z obcí (místních částí): není

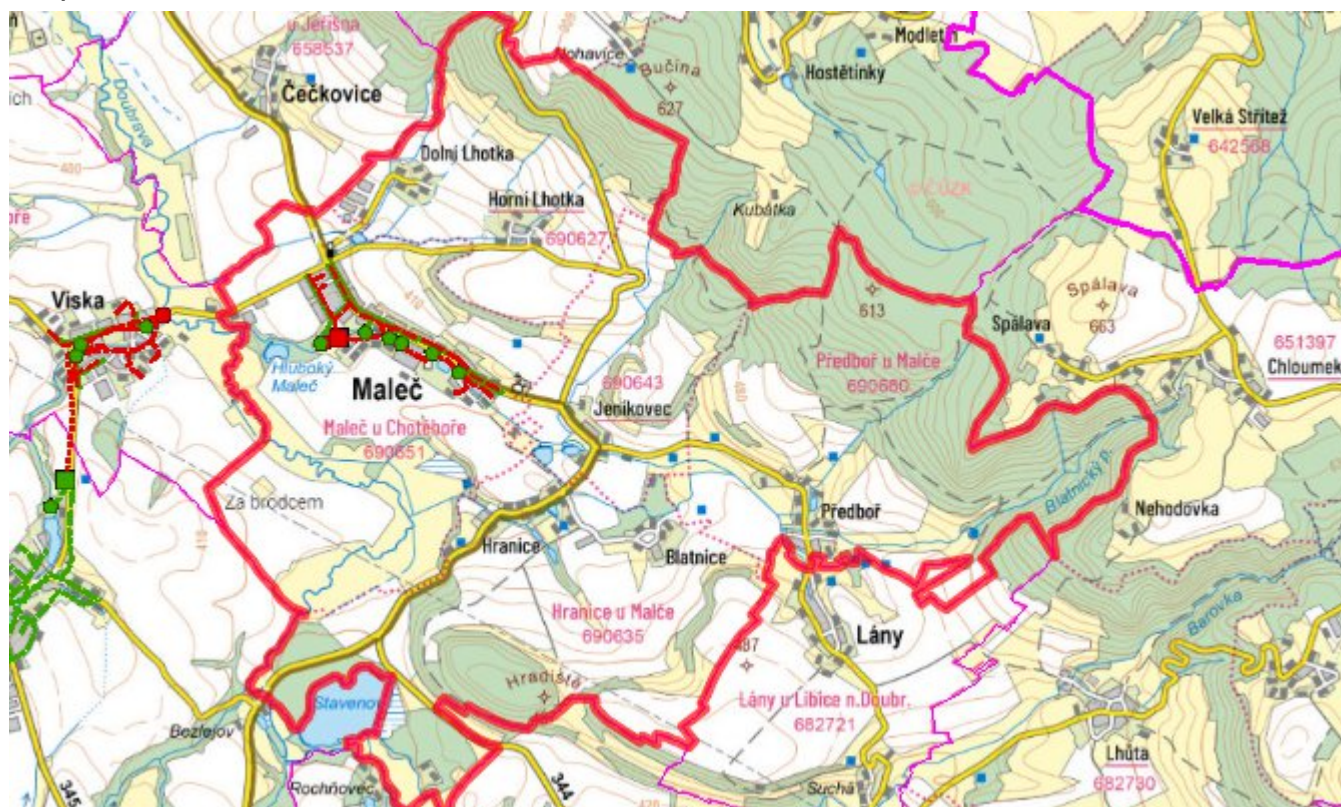
Místní (městská) část Předboř

Vzhledem k nízkému počtu obyvatel budou odpadní vody z jednotlivých domácností zneškodňovány individuálním způsobem (např. domovní čistírny odpadních vod, jímky na vyvážení).

Časový harmonogram

V oblasti odkanalizování a čištění odpadních vod se pro místní část Maleč realizace navrhovaných opatření předpokládá do r. 2030.

Mapa



E. EKONOMICKÁ ČÁST

Součástí PRVKUK není řešení problematiky imisních limitů ukazatelů přípustného znečištění povrchových vod dle přílohy 3 Nařízení vlády 61/2003 Sb. V nákladech na čistírny odpadních vod není počítáno s investicí do technologií, které zabezpečí splnění těchto limitů. Imisními limity se zabývají jednotlivé Plány povodí.

Předpokládané investiční náklady v letech 2015 - 2030 [tis. Kč]

Název části obce	Typ investice		
	Vodovody	Kanalizace	Celkem
Blatnice	-	-	-
Dolní Lhotka	-	-	-
Horní Lhotka	-	-	-
Hranice	-	-	-
Jeníkovec	-	-	-
Maleč	500,0	21 000,0	21 500,0
Předboř	-	-	-

Obec Maleč celkem	500,0	21 000,0	21 500,0
--------------------------	--------------	-----------------	-----------------

AKTUALIZACE

Datum projednání	Číslo projednání	Typ projednání	Popis
1. 1. 2022	2022	administrativní opatření	Oprava evidenčních údajů podle skutečnosti.
15. 12. 2015	0646/07/2015/ZK	usnesení zastupitelstva	Schválení komplexní aktualizace PRVKUK v roce 2015. Došlo ke sjednocení karet na úroveň obce.