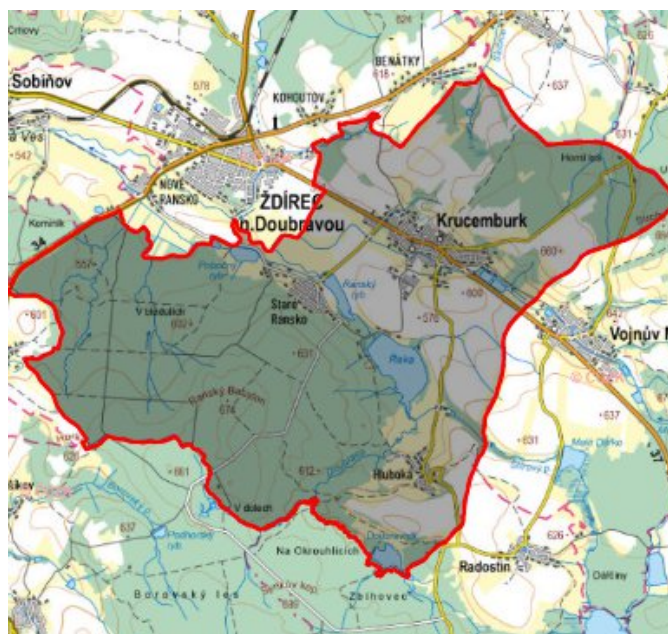


# Krucemburk - CZ063.3601.6104.140 - stav 15. 12. 2015

## A. OBEC

### Krucemburk

<b>Číslo obce PRVKUK</b>	140
<b>Kód obce PRVKUK</b>	CZ063.3601.6104.140
<b>Kód obce</b>	568945
<b>Číslo ORP (ČSÚ) Název ORP</b>	931 (6104) Chotěboř
<b>Číslo POU Název POU</b>	1970 Chotěboř



### Členění obce

<b>Úplný kód části obce PRVKUK</b>	<b>Název části obce</b>	<b>Kód části obce PRVKUK</b>	<b>Kód části obce RÚIAN</b>
CZ063.3601.6104.0140.01	Krucemburk	07662	76627
CZ063.3601.6104.0140.02	Hluboká	03954	39543
CZ063.3601.6104.0140.03	Staré Ransko	15463	154636

## B. CHARAKTERISTIKA OBCE

### B.1 Základní informace o obci

Městys Krucemburk leží jihovýchodně od města Chotěboř. Městysem protéká Městecký potok. Městys má místní části Hluboká, Krucemburk a Staré Ransko. Městys se nachází v CHKO Žďárské vrchy.

## B.2 Demografický vývoj (prognóza)

Název části obce	Bydlící obyvatelé	Počet bydlících obyvatel						
		2002	2005	2010	2015	2020	2025	2030
<b>Hluboká</b>	trvale bydlící	72	72	72	45	34	22	12
	přechodně bydlící	-	-	-	-	-	-	-
	<b>celkem</b>	72	72	72	45	34	22	12
<b>Krucemburk</b>	trvale bydlící	1 347	1 344	1 344	1 390	1 384	1 377	1 365
	přechodně bydlící	300	299	299	299	299	299	299
	<b>celkem</b>	1 647	1 643	1 643	1 689	1 683	1 676	1 664
<b>Staré Ransko</b>	trvale bydlící	208	208	208	156	137	119	101
	přechodně bydlící	150	150	150	150	150	150	150
	<b>celkem</b>	358	358	358	306	287	269	251
<b>Obec Krucemburk celkem</b>	trvale bydlící	1 627	1 624	1 624	1 591	1 555	1 518	1 478
	přechodně bydlící	450	449	449	449	449	449	449
	<b>celkem</b>	<b>2 077</b>	<b>2 073</b>	<b>2 073</b>	<b>2 040</b>	<b>2 004</b>	<b>1 967</b>	<b>1 927</b>

## B.3 Vývoj počtu obyvatel v obci (ČSÚ)

Obec	2009	2010	2011	2012	2013	2014	2015	2016	2017	2018	2019	2020	2021	2022	2023	2024	2025
Krucemburk	1671	1628	1614	1587	1577	1586	1580	1567	1560	1580	1598	1598	1601	1601	1601	-	-

## C. VODOVODY

### C.1 Počet obyvatel připojených na vodovod

Název části obce	Počet připojených obyvatel						
	2002	2005	2010	2015	2020	2025	2030
<b>Hluboká</b>	72	72	72	40	30	20	10
<b>Krucemburk</b>	1 346	1 344	1 344	1 350	1 350	1 345	1 340
<b>Staré Ransko</b>	208	208	208	140	125	110	94
<b>Obec Krucemburk celkem</b>	<b>1 626</b>	<b>1 624</b>	<b>1 624</b>	<b>1 530</b>	<b>1 505</b>	<b>1 475</b>	<b>1 444</b>

### C.2 Vodovody - popis stávajícího stavu

Místní (městská) část Hluboká

Místní část Hluboká (602 - 560 m n.m.) je zásobovaná podzemní vodou z místního vodovodu. Zdrojem pitné vody jsou dvě studny, z nich je voda čerpána do VDJ Hluboká 1 x 50 m<sup>3</sup> (620,6/617,3 m n.m.).

Místní (městská) část Krucemburk

Místní část Krucemburk (553 - 608 m n.m.) má vybudovaný veřejný vodovod, zdroji pitné vody jsou místní studny „Kožíšek“ a studna „Řeka“. Vodovod je provozně rozdělen na dvě propojená tlaková pásma se samostatnými VDJ. Vyšší tlakové pásmo nový VDJ 2 x 250 m<sup>3</sup> (619,8/614,6 m n.m.) zásobuje část obce nad silnicí I/37, nižší tlakové pásmo starý VDJ 1 x 145 m<sup>3</sup> (600,2/597,2 m n.m.) zásobuje část obce pod touto silnicí. Z nižšího tlakového pásma je dále zásobována místní část Staré Ransko a rekreační zóna Řeka. Vodovod je provozně propojen se skupinovým vodovodem Želivka - Podmoklany.

Místní (městská) část Staré Ransko

Místní část Staré Ransko (578 - 545 m n.m.) je zásobována vodou z veřejného vodovodu Krucemburk - Staré Ransko (z nižšího tlakového pásma).

## C.3 Vodovody – popis návrhového stavu

### Místní (městská) část Hluboká

Vzhledem k technickému stavu části vodovodní sítě se předpokládá částečná obnova (rekonstrukce) vodovodní sítě včetně souvisejících objektů. Dále se navrhuje dostavba vodovodní sítě v lokalitách, kde dosud není vybudována.

### Místní (městská) část Krucemburk

Vzhledem k technickému stavu části vodovodní sítě se předpokládá částečná obnova (rekonstrukce) vodovodní sítě včetně souvisejících objektů. Dále se navrhuje dostavba vodovodní sítě v lokalitách, kde dosud není vybudována.

### Místní (městská) část Staré Ransko

Vzhledem k technickému stavu části vodovodní sítě se předpokládá částečná obnova (rekonstrukce) vodovodní sítě včetně souvisejících objektů. Dále se navrhuje dostavba vodovodní sítě v lokalitách, kde dosud není vybudována.

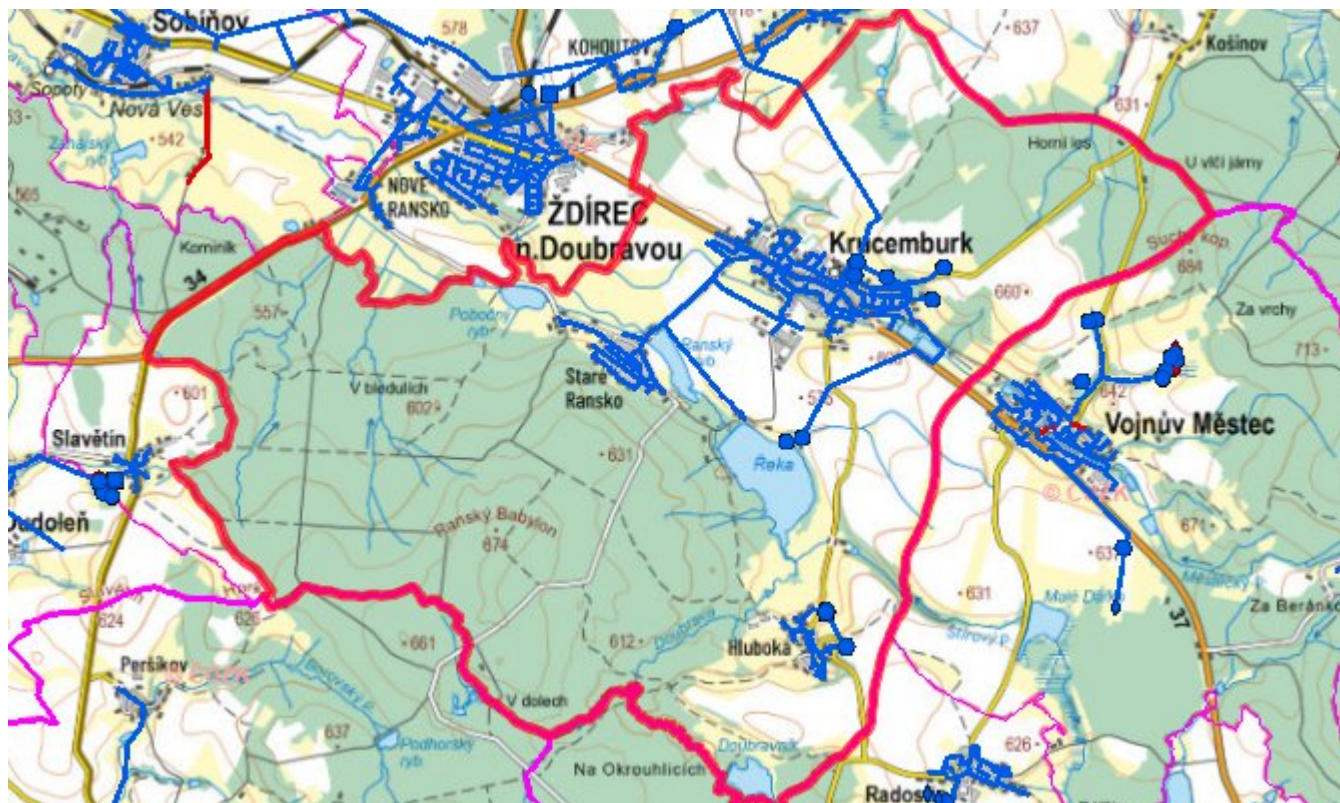
## Navrhované zdroje pitné vody

Pro obec se s novými vodními zdroji neuvažuje.

## Časový harmonogram

V oblasti zásobování pitnou vodou se pro městyse Krucemburk realizace navrhovaných opatření předpokládá do r. 2030.

## Mapa



## D. KANALIZACE A ČOV

### D.1 Počet obyvatel připojených na ČOV

Název části obce	Počet připojených obyvatel						
	2002	2005	2010	2015	2020	2025	2030
Hluboká	-	-	-	-	-	-	-
Krucemburk	1 078	1 077	1 077	1 350	1 350	1 345	1 340
Staré Ransko	83	83	83	50	100	100	100
<b>Obec Krucemburk celkem</b>	<b>1 161</b>	<b>1 160</b>	<b>1 160</b>	<b>1 400</b>	<b>1 450</b>	<b>1 445</b>	<b>1 440</b>

### D.2 Kanalizace – popis stávajícího stavu

Místní (městská) část Hluboká

Místní část Hluboká nemá vybudovanou veřejnou kanalizaci. Splaškové vody z části nemovitostí odtékají po předčištění v biologických septicích do vodního toku. Zbylé odpadní vody jsou zachycovány v bezodtokých jímkách.

V místní části není vybudována čistírna odpadních vod.

Místní (městská) část Krucemburk

Místní část Krucemburk má od roku 2009 vybudovanou splaškovou kanalizaci v délce cca 8011 m. s výtlačnými řady v celkové délce cca 771 m, včetně 4 ks čerpacích stanic a ČOV TOPAS 40. V části místní části je vybudována jednotná kanalizace.

Místní (městská) část Staré Ransko

Místní část Staré Ransko má vybudovány dva oddělené systémy jednotné kanalizace.

Odpadní vody z části obce jsou odváděny po předčištění v biologických septicích na stávající čistírnu odpadních vod slévárny Staré Ransko.

## D.3 Kanalizace – popis návrhového stavu

### Místní (městská) část Hluboká

Vzhledem k nízkému počtu obyvatel budou odpadní vody z jednotlivých domácností zneškodňovány individuálním způsobem (např. domovní čistírny odpadních vod, jímky na vyvážení).

### Místní (městská) část Krucemburk

Vzhledem k technickému stavu části kanalizační sítě se předpokládá částečná obnova (rekonstrukce) kanalizační sítě včetně souvisejících objektů. Dále se navrhuje dostavba kanalizační sítě v lokalitách, kde dosud není vybudována.

### Místní (městská) část Staré Ransko

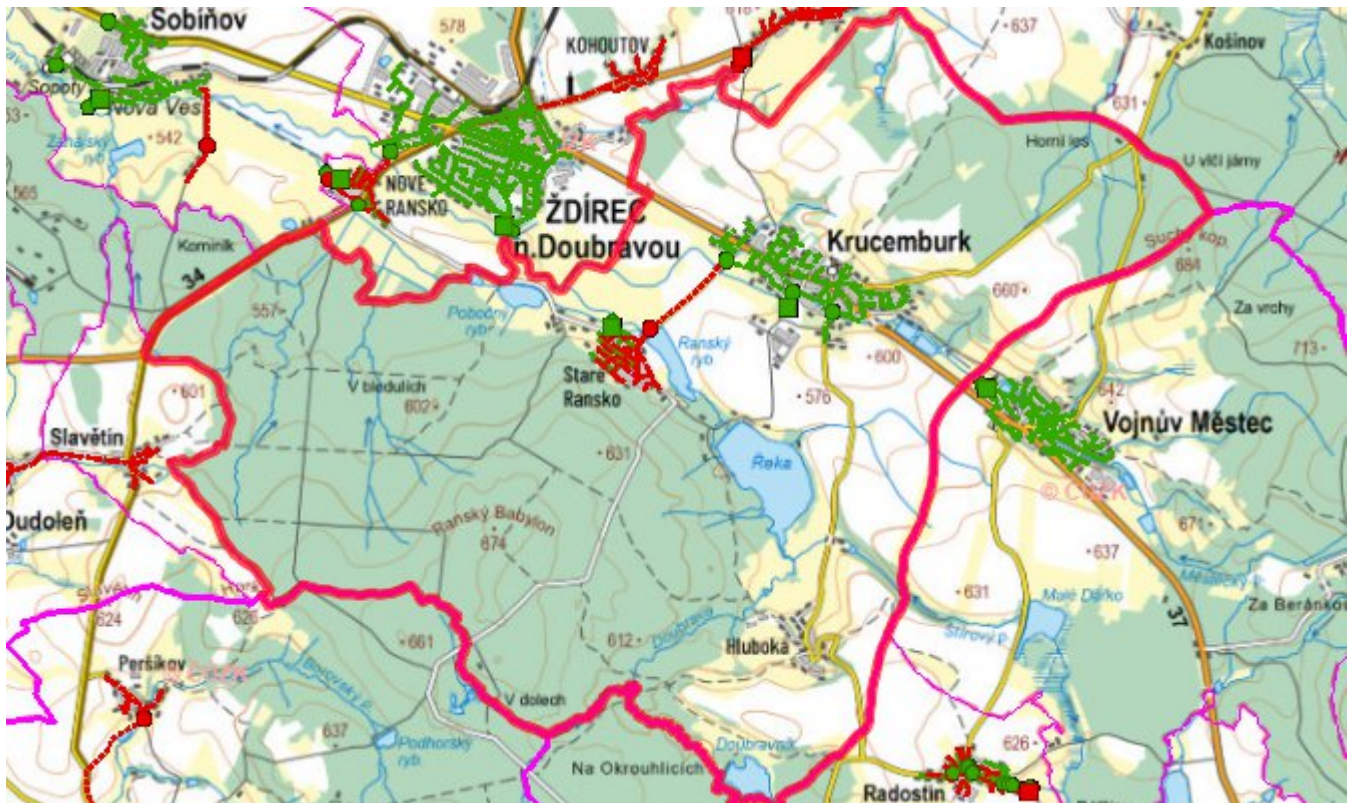
V místní části Staré Ransko se předpokládá vybudovat oddílnou kanalizační síť. Odpadní vody budou odváděny výtlačným řadem na ČOV Krucemburk.

Pokud nebude zajištěno napojení na čistírnu odpadních vod, budou vzhledem k nízkému počtu obyvatel odpadní vody z jednotlivých domácností zneškodňovány individuálním způsobem (např. domovní čistírny odpadních vod, jímky na vyvážení).

## Časový harmonogram

V oblasti odkanalizování a čištění odpadních vod se pro městys Krucemburk realizace navrhovaných opatření předpokládá do r. 2030.

## Mapa



## E. EKONOMICKÁ ČÁST

Součástí PRVKUK není řešení problematiky imisních limitů ukazatelů přípustného znečištění povrchových vod dle přílohy 3 Nařízení vlády 61/2003 Sb. V nákladech na čistírny odpadních vod není počítáno s investicí do technologií, které zabezpečí splnění těchto limitů. Imisními limity se zabývají jednotlivé Plány povodí.

Předpokládané investiční náklady v letech 2015 - 2030 [tis. Kč]

Název části obce	Typ investice		
	Vodovody	Kanalizace	Celkem
Hluboká	-	-	-
Krucemburk	1 000,0	5 000,0	6 000,0
Staré Ransko	-	17 000,0	17 000,0
<b>Obec Krucemburk celkem</b>	<b>1 000,0</b>	<b>22 000,0</b>	<b>23 000,0</b>

## AKTUALIZACE

Datum projednání	Číslo projednání	Typ projednání	Popis
15. 12. 2015	0646/07/2015/ZK	usnesení zastupitelstva	Schválení komplexní aktualizace PRVKUK v roce 2015. Došlo ke sjednocení karet na úroveň obce.