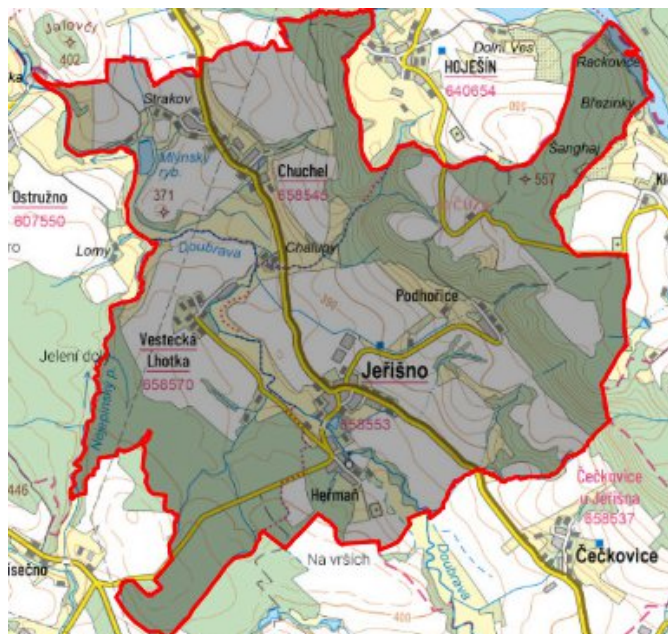


# Jeřišno - CZ063.3601.6104.135 - stav 15. 12. 2015

## A. OBEC

### Jeřišno

<b>Číslo obce PRVKUK</b>	135
<b>Kód obce PRVKUK</b>	CZ063.3601.6104.135
<b>Kód obce</b>	568805
<b>Číslo ORP (ČSÚ)</b> <b>Název ORP</b>	931 (6104) Chotěboř
<b>Číslo POU</b> <b>Název POU</b>	1970 Chotěboř



### Členění obce

<b>Úplný kód části obce PRVKUK</b>	<b>Název části obce</b>	<b>Kód části obce PRVKUK</b>	<b>Kód části obce RÚIAN</b>
CZ063.3601.6104.0135.01	Jeřišno	05855	58556
CZ063.3601.6104.0135.02	Heřmaň	40951	409511
CZ063.3601.6104.0135.03	Chuchel	05854	58548
CZ063.3601.6104.0135.04	Podhořice	05856	58564
CZ063.3601.6104.0135.05	Vestecká Lhotka	05857	58572

## B. CHARAKTERISTIKA OBCE

### B.1 Základní informace o obci

Obec Jeřišno leží severně od města Chotěboř. Obcí protéká řeka Doubrava. Obec má místní části: Heřmaň, Chuchel, Jeřišno, Podhořice a Vestecké Lhota.

Místní části Chuchel, Podhořice a Jeřišno se nacházejí v CHKO Železné hory.

## B.2 Demografický vývoj (prognóza)

Název části obce	Bydlící obyvatelé	Počet bydlících obyvatel						
		2002	2005	2010	2015	2020	2025	2030
<b>Heřmaň</b>	trvale bydlící	5	5	5	12	13	13	13
	přechodně bydlící	-	-	-	20	20	20	20
	celkem	5	5	5	32	33	33	33
<b>Chuchel</b>	trvale bydlící	58	58	58	64	63	62	61
	přechodně bydlící	-	-	-	-	-	-	-
	celkem	58	58	58	64	63	62	61
<b>Jeřišno</b>	trvale bydlící	169	169	169	160	157	154	150
	přechodně bydlící	-	-	-	20	20	20	20
	celkem	169	169	169	180	177	174	170
<b>Podhořice</b>	trvale bydlící	23	23	23	28	29	31	32
	přechodně bydlící	-	-	-	-	-	-	-
	celkem	23	23	23	28	29	31	32
<b>Vestecká Lhotka</b>	trvale bydlící	46	46	46	38	36	33	31
	přechodně bydlící	-	-	-	20	20	20	20
	celkem	46	46	46	58	56	53	51
<b>Obec Jeřišno celkem</b>	trvale bydlící	301	301	301	302	298	293	287
	přechodně bydlící	-	-	-	60	60	60	60
	<b>celkem</b>	<b>301</b>	<b>301</b>	<b>301</b>	<b>362</b>	<b>358</b>	<b>353</b>	<b>347</b>

## B.3 Vývoj počtu obyvatel v obci (ČSÚ)

Obec	2009	2010	2011	2012	2013	2014	2015	2016	2017	2018	2019	2020	2021	2022	2023	2024	2025
Jeřišno	308	309	310	303	300	294	285	281	271	265	273	273	273	273	273	-	-

## C. VODOVODY

### C.1 Počet obyvatel připojených na vodovod

Název části obce	Počet připojených obyvatel						
	2002	2005	2010	2015	2020	2025	2030
Heřmaň	5	5	5	32	33	33	33
Chuchel	-	-	-	-	-	-	-
Jeřišno	168	168	168	180	177	174	170
Podhořice	-	-	-	-	-	-	-
Vestecká Lhotka	46	46	46	58	56	53	51
<b>Obec Jeřišno celkem</b>	<b>219</b>	<b>219</b>	<b>219</b>	<b>270</b>	<b>266</b>	<b>260</b>	<b>254</b>

## C.2 Vodovody – popis stávajícího stavu

Místní (městská) část Heřmaň

Místní část Heřmaň (366 - 402 m n.m.) má vybudovaný veřejný vodovod, zásobovaný vodou z rozvodné sítě místní části Jeřišno.

Místní(městská) část Chuchel

Místní část Chuchel (368 - 390 m n.m.) je zásobena ze soukromého vodovodu.

Místní (městská) část Jeřišno

Místní část Jeřišno (368 - 390 m n.m.) má vybudovaný veřejný vodovod, který je společný i pro místní části Heřmaň a Vestecká Lhotka. Vodovod je gravitačně zásobovaný z VDJ Jeřišno 2 x 35 m<sup>3</sup> (403,00 - 400,50 m n.m.). Z VDJ Jeřišno je zásobena místní část Jeřišno. Zdroje vody je místní vodní zdroj, jedná se o tři studny u místní části Podhořice (S1, S2, S4 - prameniště I., vydatnost 0,46 l/s), jednu studnu východně od místní části Jeřišna (S3 - prameniště II., vydatnost 0,12 l/s) a jednu vrtanou studnu severozápadně od VDJ Jeřišno (vydatnost 0,2 l/s), která byla vybudována z důvodu posílení kapacity místních vodních zdrojů podzemní vody. Ve vrtané studni je osazeno čerpadlo, které čerpá vodu do VDJ Jeřišno. Výtlačný řad je z RPE 50/6,9 mm, dl. 13 m. Dalším vodním zdrojem jsou 2 studny CH1 a CH2 u osady Chalupy, které byly vybudovány z důvodu posílení kapacity místních vodních zdrojů. Kapacita studní je 6,7 l/s, odběr 0,6 l/s. Ve studni CH1 je osazeno čerpadlo, kterým je voda čerpána do VDJ Jeřišno. Výtlačný řad je z PE 90, dl. 1413 m. Tento výtlačný řad slouží zároveň i jako zásobní pro místní část Vestecká Lhotka a osadu Chalupy.

Místní (městská) část Podhořice

Místní část Podhořice (455 - 470 m.n.m.) není v současné době zásobena pitnou vodou z veřejného vodovodu. Obyvatelé využívají ke svému zásobení soukromé zdroje. Kvalita vody je vyhovující.

Místní (městská) část Vestecká Lhotka

Místní část Vestecká Lhotka (363 - 384 m n.m.) má vybudovaný veřejný vodovod, zásobovaný vodou ze skupinového vodovodu Jeřišno. Tlak vody v rozvodné síti je zajištěn VDJ Jeřišno.

### C.3 Vodovody – popis návrhového stavu

Místní (městská) část Heřmaň

Vzhledem k technickému stavu části vodovodní sítě se předpokládá částečná obnova (rekonstrukce) vodovodní sítě včetně souvisejících objektů. Dále se navrhuje dostavba vodovodní sítě v lokalitách, kde dosud není vybudována.

Místní (městská) část Chuchel

Vzhledem k nízkému počtu obyvatel budou jednotlivé domácnosti zásobovány individuálním způsobem (např. studny, vrty).

Místní (městská) část Jeřišno

Vzhledem k technickému stavu části vodovodní sítě se předpokládá částečná obnova (rekonstrukce) vodovodní sítě včetně souvisejících objektů. Dále se navrhuje dostavba vodovodní sítě v lokalitách, kde dosud není vybudována.

Místní (městská) část Podhořice

Vzhledem k nízkému počtu obyvatel budou jednotlivé domácnosti zásobovány individuálním způsobem (např. studny, vrty).

Místní (městská) část Vestecká Lhotka

Vzhledem k technickému stavu části vodovodní sítě se předpokládá částečná obnova (rekonstrukce) vodovodní sítě včetně souvisejících objektů. Dále se navrhuje dostavba vodovodní sítě v lokalitách, kde dosud není vybudována.

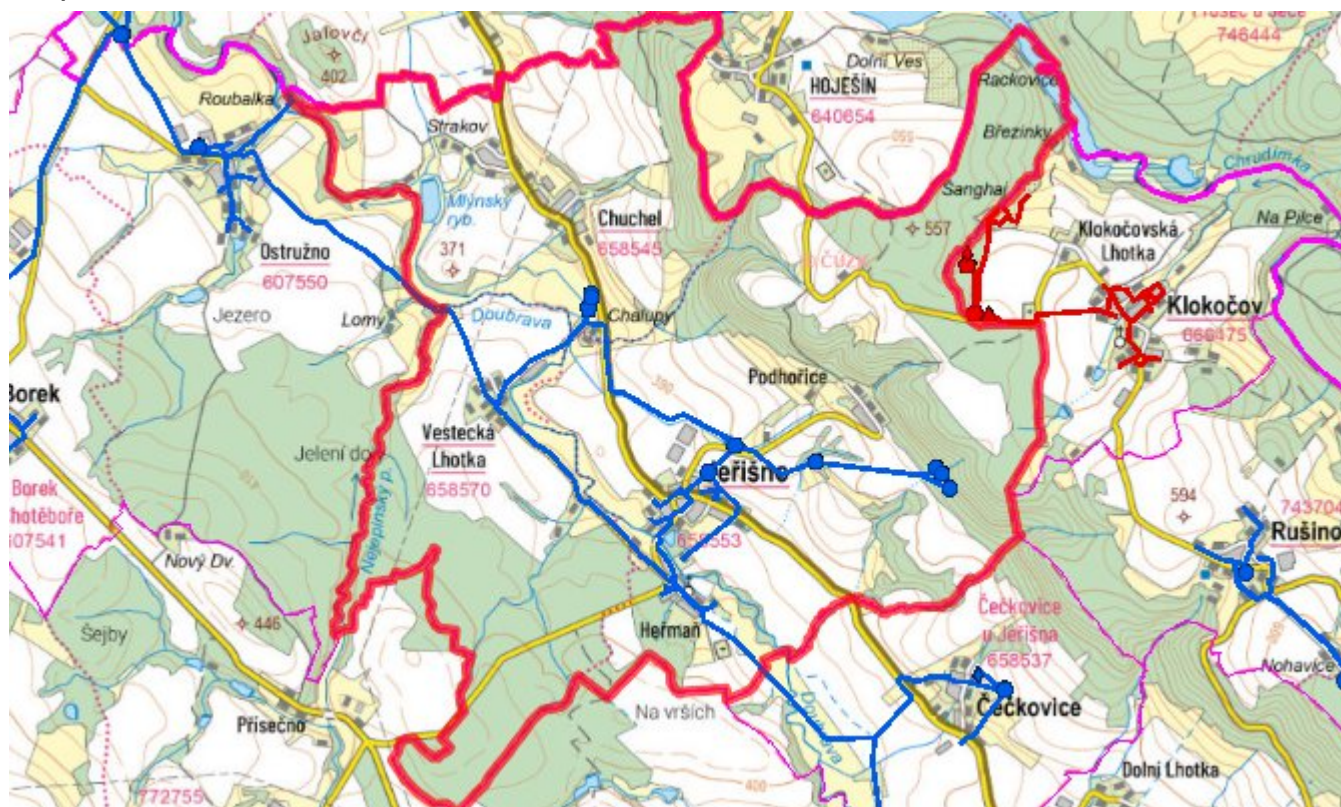
#### **Navrhované zdroje pitné vody**

Pro obec se s novými zdroji neuvažuje.

#### **Časový harmonogram**

V oblasti zásobování pitnou vodou se pro obec Jeřišno realizace navrhovaných opatření nepředpokládá do r. 2030.

## Mapa



## D. KANALIZACE A ČOV

### D.1 Počet obyvatel připojených na ČOV

Název části obce	Počet připojených obyvatel						
	2002	2005	2010	2015	2020	2025	2030
Heřmaň	-	-	-	-	-	-	-
Chuchel	-	-	-	-	-	-	-
Jeřišno	-	-	-	-	-	-	-
Podhořice	-	-	-	-	-	-	-
Vestecská Lhotka	-	-	-	-	-	-	-
Obec Jeřišno celkem	-	-	-	-	-	-	-

## D.2 Kanalizace – popis stávajícího stavu

### Místní (městská) část Heřmaň

Místní část Heřmaň nemá v současnosti vybudovaný systém veřejné kanalizace. Splaškové vody odtékají po předčištění v biologických septicích do řeky Doubravy.

V místní části není vybudována čistírna odpadních vod.

### Místní (městská) část Chuchel

Místní část Chuchel nemá v současnosti vybudovaný systém veřejné kanalizace. Splaškové vody jsou po předčištění v biologických septicích zaústěny do vodního toku.

V místní části není vybudována čistírna odpadních vod.

### Místní (městská) část Jeřišno

Obec Jeřišno nemá v současnosti vybudovaný systém veřejné kanalizace. Splaškové vody jsou po předčištění v biologických septicích zaústěny přes obecní rybník do řeky Doubravy.

V obci není vybudována čistírna odpadních vod.

### Místní (městská) část Podhořice

Místní část Podhořice nemá v současnosti vybudovaný systém veřejné kanalizace. Splaškové vody odtékají po předčištění v biologických septicích do bezejmenného vodního toku a následně pak po cca 2 km do řeky Doubravy.

V místní části není vybudována čistírna odpadních vod.

### Místní (městská) část Vestecká Lhotka

Vestecská Lhotka nemá v současnosti vybudovaný systém veřejné kanalizace. Splaškové vody odtékají po předčištění v biologických septicích do řeky Doubravy.

V místní části není vybudována čistírna odpadních vod.

## D.3 Kanalizace – popis návrhového stavu

### Místní (městská) část Heřmaň

Vzhledem k nízkému počtu obyvatel budou odpadní vody z jednotlivých domácností zneškodňovány individuálním způsobem (např. domovní čistírny odpadních vod, jímky na vyvážení).

### Místní (městská) část Chuchel

Vzhledem k nízkému počtu obyvatel budou odpadní vody z jednotlivých domácností zneškodňovány individuálním způsobem (např. domovní čistírny odpadních vod, jímky na vyvážení).

### Místní (městská) část Jeřišno

V místní části je uvažováno s výstavbou splaškové kanalizace, V obci bude vybudována čistírna odpadních vod.

V současnosti napojené obce (místní části): nejsou

Nově napojené obce (místní části): Jeřišno

Návrhový svaz z obcí (místních částí): není

Pokud nebude zajištěna výstavba čistírny odpadních vod, budou vzhledem k nízkému počtu obyvatel odpadní vody z jednotlivých domácností zneškodňovány individuálním způsobem (např. domovní čistírny odpadních vod, jímky na vyvážení).

### Místní (městská) část Podhořice

Vzhledem k nízkému počtu obyvatel budou odpadní vody z jednotlivých domácností zneškodňovány individuálním způsobem (např. domovní čistírny odpadních vod, jímky na vyvážení).

### Místní (městská) část Vestecká Lhotka

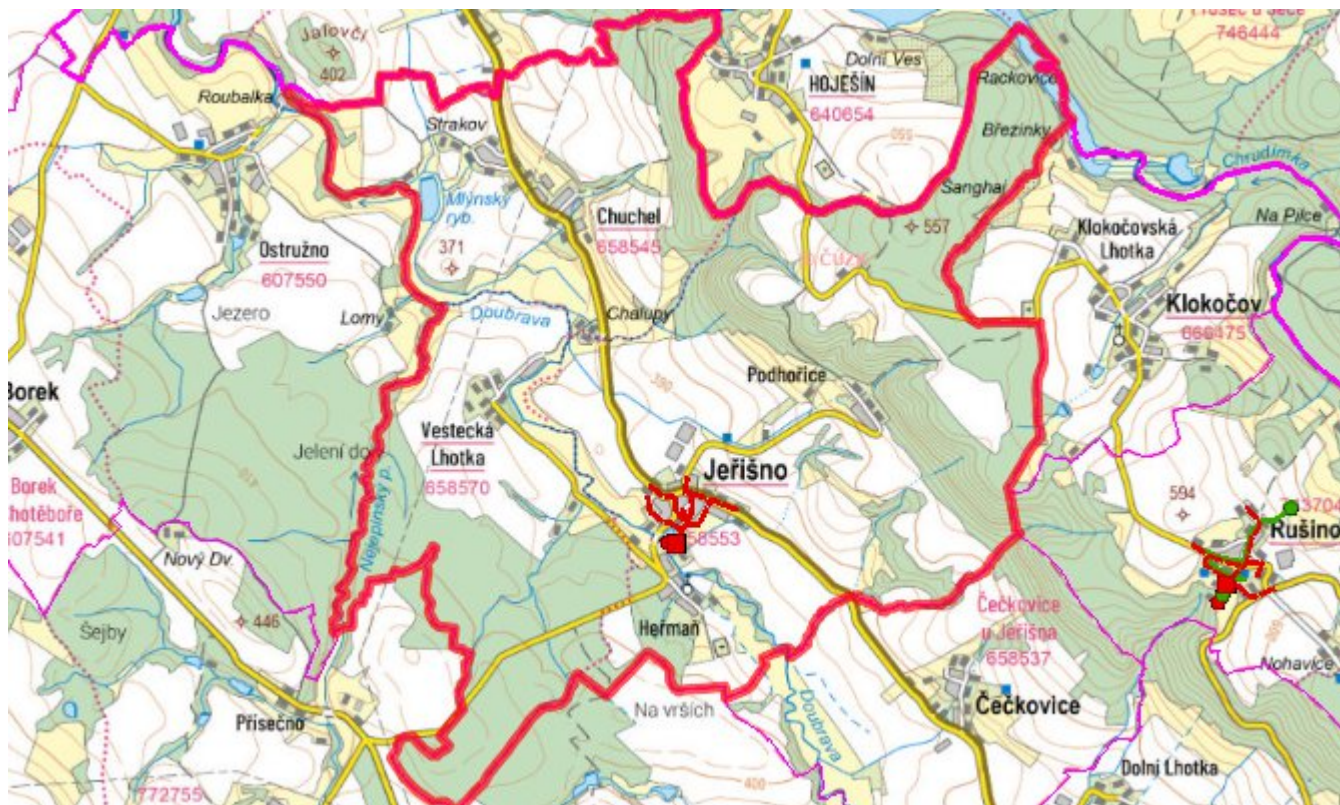
Vzhledem k nízkému počtu obyvatel budou odpadní vody z jednotlivých domácností zneškodňovány individuálním způsobem (např. domovní čistírny odpadních vod, jímky na vyvážení).

## **Časový harmonogram**

V oblasti odkanalizování a čištění odpadních vod se pro obec Jeřišno realizace navrhovaných opatření nepředpokládá do r. 2030.



## Mapa



## E. EKONOMICKÁ ČÁST

Součástí PRVKUK není řešení problematiky imisních limitů ukazatelů přípustného znečištění povrchových vod dle přílohy 3 Nařízení vlády 61/2003 Sb. V nákladech na čistírny odpadních vod není počítáno s investicí do technologií, které zabezpečí splnění těchto limitů. Imisními limity se zabývají jednotlivé Plány povodí.

Předpokládané investiční náklady v letech 2015 - 2030 [tis. Kč]

Název části obce	Typ investice		
	Vodovody	Kanalizace	Celkem
Heřmaň	-	-	-
Chuchel	-	-	-
Jeřišno	-	-	-
Podhořice	-	-	-
Vestecská Lhotka	-	-	-
<b>Obec Jeřišno celkem</b>	-	-	-

## AKTUALIZACE

<b>Datum projednání</b>	<b>Číslo projednání</b>	<b>Typ projednání</b>	<b>Popis</b>
15. 12. 2015	0646/07/2015/ZK	usnesení zastupitelstva	Schválení komplexní aktualizace PRVKUK v roce 2015. Došlo ke sjednocení karet na úroveň obce.