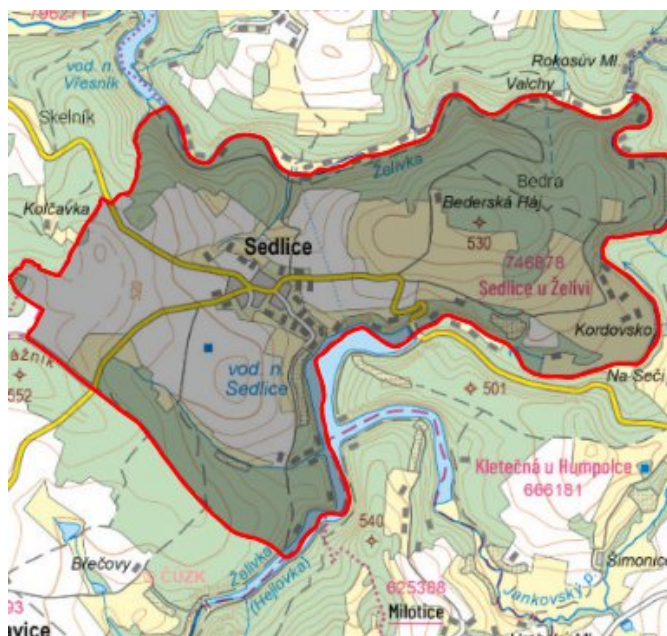


Sedlice - CZ063.3304.6103.121 - stav 15. 12. 2015

A. OBEC

Sedlice

Číslo obce PRVKUK	121
Kód obce PRVKUK	CZ063.3304.6103.121
Kód obce	548766
Číslo ORP (ČSÚ) Název ORP	361 (6103) Humpolec
Číslo POU Název POU	779 Humpolec



Členění obce

Úplný kód části obce PRVKUK	Název části obce	Kód části obce PRVKUK	Kód části obce RÚIAN
CZ063.3304.6103.0121.01	Sedlice	14687	146871

B. CHARAKTERISTIKA OBCE

B.1 Základní informace o obci

Obec Sedlice se nachází jihozápadně od města Humpolec, ve vzdálenosti cca 7 km. Obec se nachází u VN Sedlice na řece Želivce. Rozsah zástavby je v rozmezí 450,0 – 496,0 m n. m. Obec se nachází v OP VN Švihov.

B.2 Demografický vývoj (prognóza)

Název části obce	Bydlící obyvatelé	Počet bydlících obyvatel						
		2002	2005	2010	2015	2020	2025	2030
Sedlice	trvale bydlící	153	153	153	147	146	145	143
	přechodně bydlící	65	65	65	600	600	600	600
	celkem	218	218	218	747	746	745	743
Obec Sedlice celkem	trvale bydlící	153	153	153	147	146	145	143
	přechodně bydlící	65	65	65	600	600	600	600
	celkem	218	218	218	747	746	745	743

B.3 Vývoj počtu obyvatel v obci (ČSÚ)

Obec	2009	2010	2011	2012	2013	2014	2015	2016	2017	2018	2019	2020	2021	2022	2023	2024	2025
Sedlice	141	144	143	142	142	140	140	137	135	135	136	136	141	141	141	-	-

C. VODOVODY

C.1 Počet obyvatel připojených na vodovod

Název části obce	Počet připojených obyvatel						
	2002	2005	2010	2015	2020	2025	2030
Sedlice	218	218	218	147	146	145	143
Obec Sedlice celkem	218	218	218	147	146	145	143

C.2 Vodovody – popis stávajícího stavu

Prameniště vodovodu se nachází jihozápadně od obce a je tvořeno jímacím zářezem a kopanou studnou. Ze studny je voda svedena gravitačně do čerpací stanice potrubím z PE DN 80 mm. Z jímacího zářezu je voda svedena gravitačně do čerpací stanice potrubím z PE DN 40 mm. Z čerpací stanice je voda čerpána do zemního železobetonového vodojemu o objemu 100 m³. Délka přívodních řadů 612 m.

Z vodojemu je gravitačně zásobeno spotřebiště. Rozvodné řady jsou z PVC DN 100 mm a z PE DN 50 mm, celkové délky cca 2419 m.

C.3 Vodovody – popis návrhového stavu

Uvažuje se s rekonstrukcí vodovodní sítě, vodojemu a čerpací stanice. V případě zvýšení počtu obyvatel se uvažuje s posílením vodního zdroje.

Vzhledem k technickému stavu části vodovodní sítě se předpokládá částečná obnova (rekonstrukce) vodovodní sítě včetně souvisejících objektů. Dále se navrhuje dostavba vodovodní sítě v lokalitách, kde dosud není vybudována.

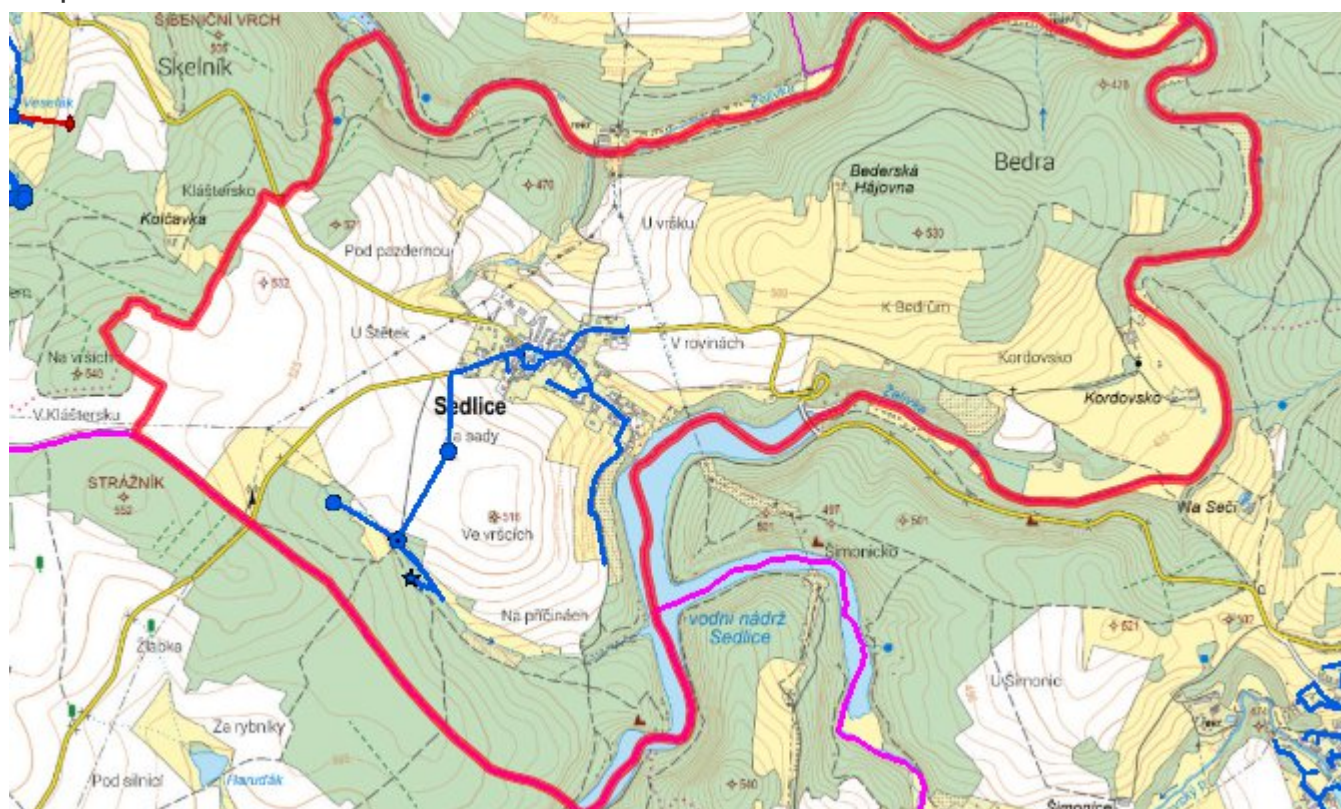
Navrhované zdroje pitné vody

S novými zdroji se uvažuje.

Časový harmonogram

V oblasti zásobování pitnou vodou se pro obec Sedlice realizace navrhovaných opatření předpokládá do r. 2030.

Mapa



D. KANALIZACE A ČOV

D.1 Počet obyvatel připojených na ČOV

Název části obce	Počet připojených obyvatel						
	2002	2005	2010	2015	2020	2025	2030
Sedlice	218	218	218	147	146	500	500
Obec Sedlice celkem	218	218	218	147	146	500	500

D.2 Kanalizace – popis stávajícího stavu

V obci Sedlice žije v současnosti 143 trvale bydlících obyvatel, všichni jsou napojeni na veřejnou splaškovou kanalizaci. Příležitostně se počet obyvatel zvyšuje cca o 600 rekreatantů, ti jsou napojeni na bezodtokové jímky. Stoky jsou vybudovány z PVC, profilů 250 – 300 mm. Celková délka stokové sítě je cca 1 889 m. Původní kanalizace z betonových trub DN 400 – 600 slouží v současnosti jako dešťová kanalizace.

Odpadní vody jsou přiváděny na mechanicko-biologickou ČOV z roku 1997, která v roce 2014 prošla celkovou rekonstrukcí. U nátoky odpadní vody na ČOV je osazena odlehčovací komora. Dále voda prochází přes mechanickou část (strojně stírané česle, vertikální lapák písku) do biologické části, kterou tvoří denitrifikační nádrž, nitrifikační nádrž a dosazovací nádrž. Produkovaný přebytečný kal je odváděn do uskladňovací nádrže.

V současnosti napojené obce (místní části): Sedlice

Nově napojené obce (místní části): nejsou

Návrhový svaz z obcí (místních částí): nejsou

D.3 Kanalizace – popis návrhového stavu

Předpokládá se s rozšířením a dobudováním stávajícího kanalizačního systému v chatové oblasti. V rámci této výstavby bude třeba vybudovat čerpací stanici s výtlakem zaústěným do stávající kanalizační sítě.

Vzhledem k technickému stavu části kanalizační sítě se předpokládá částečná obnova (rekonstrukce) kanalizační sítě včetně souvisejících objektů. Dále se navrhuje dostavba kanalizační sítě v lokalitách, kde dosud není vybudována.

V současnosti napojené obce (místní části): Sedlice

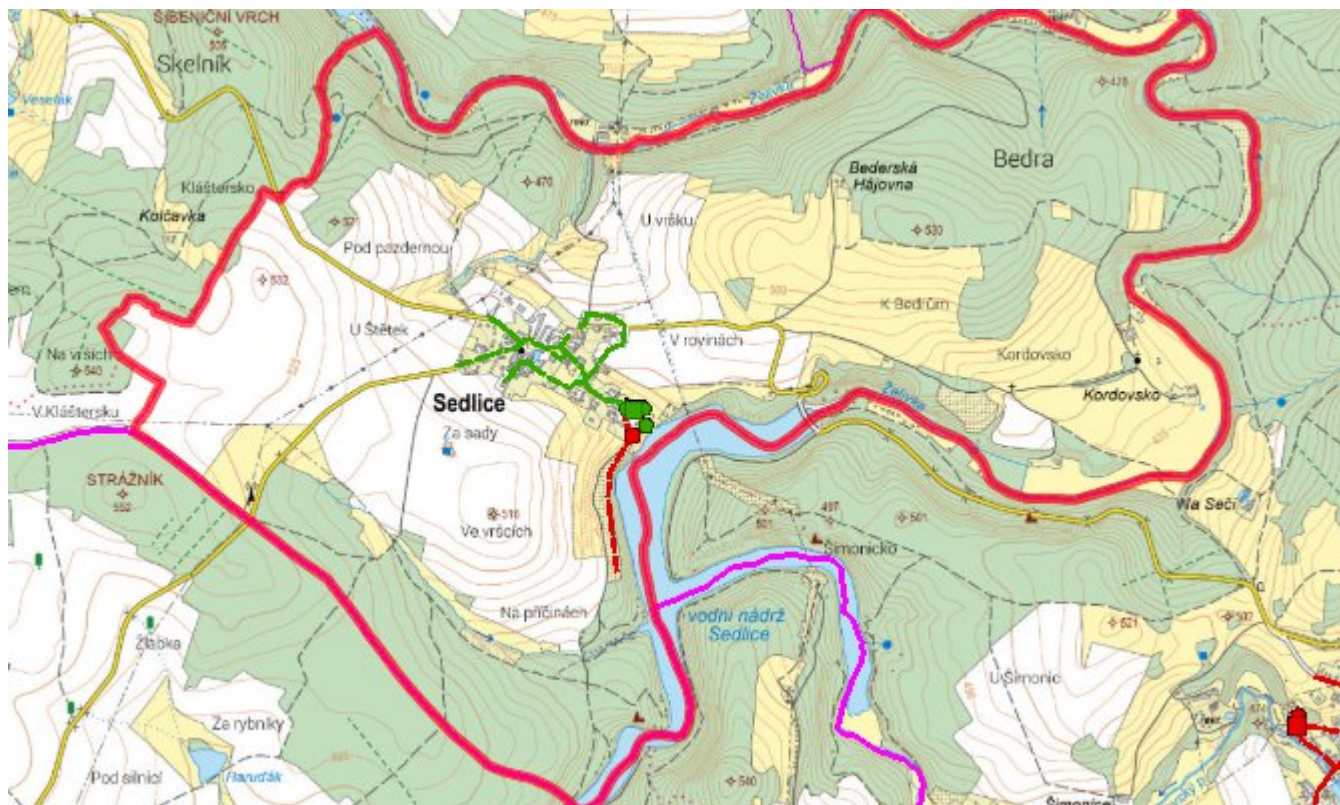
Nově napojené obce (místní části): nejsou

Návrhový svaz z obcí (místních částí): nejsou

Časový harmonogram

V oblasti odkanalizování a čištění odpadních vod se pro obec Sedlice realizace navrhovaných opatření předpokládá do r. 2030.

Mapa



E. EKONOMICKÁ ČÁST

Součástí PRVKUK není řešení problematiky imisních limitů ukazatelů přípustného znečištění povrchových vod dle přílohy 3 Nařízení vlády 61/2003 Sb. V nákladech na čistírny odpadních vod není počítáno s investicí do technologií, které zabezpečí splnění těchto limitů. Imisními limity se zabývají jednotlivé Plány povodí.

Předpokládané investiční náklady v letech 2015 - 2030 [tis. Kč]

Název části obce	Typ investice		
	Vodovody	Kanalizace	Celkem
Sedlice	4 936,0	4 600,0	9 536,0
Obec Sedlice celkem	4 936,0	4 600,0	9 536,0

AKTUALIZACE

Datum projednání	Číslo projednání	Typ projednání	Popis
15. 12. 2015	0646/07/2015/ZK	usnesení zastupitelstva	Schválení komplexní aktualizace PRVKUK v roce 2015. Došlo ke sjednocení karet na úroveň obce.