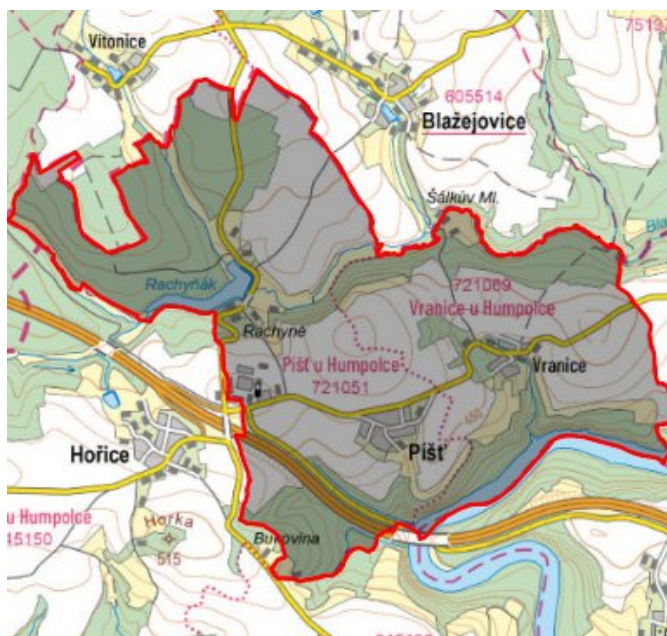


Píšť - CZ063.3304.6103.118 - stav 15. 12. 2015

A. OBEC

Píšť

Číslo obce PRVKUK	118
Kód obce PRVKUK	CZ063.3304.6103.118
Kód obce	548545
Číslo ORP (ČSÚ) Název ORP	361 (6103) Humpolec
Číslo POU Název POU	779 Humpolec



Členění obce

Úplný kód části obce PRVKUK	Název části obce	Kód části obce PRVKUK	Kód části obce RÚIAN
CZ063.3304.6103.0118.01	Píšť	12105	121053
CZ063.3304.6103.0118.02	Vranice	12106	121061

B. CHARAKTERISTIKA OBCE

B.1 Základní informace o obci

Obec Píšť se nachází severně od města Pelhřimov, ve vzdálenosti cca 18 km. Obec se skládá ze dvou místních částí Píšť a Vranice (1 km severovýchodně od Píště) Obcí protéká bezejmenný vodní tok. Rozsah zástavby je v rozmezí 436,0 – 462,0 m n. m. Obec Píšť se nachází v OP VN Švihov.

B.2 Demografický vývoj (prognóza)

Název části obce	Bydlící obyvatelé	Počet bydlících obyvatel						
		2002	2005	2010	2015	2020	2025	2030
Píšť	trvale bydlící	45	45	45	35	33	32	30
	přechodně bydlící	33	33	33	33	33	33	33
	celkem	78	78	78	68	66	65	63
Vranice	trvale bydlící	45	45	45	36	33	30	27
	přechodně bydlící	21	21	21	21	21	21	21
	celkem	66	66	66	57	54	51	48
Obec Píšť celkem	trvale bydlící	90	90	90	71	66	62	57
	přechodně bydlící	54	54	54	54	54	54	54
	celkem	144	144	144	125	120	116	111

B.3 Vývoj počtu obyvatel v obci (ČSÚ)

Obec	2009	2010	2011	2012	2013	2014	2015	2016	2017	2018	2019	2020	2021	2022	2023	2024	2025
Píšť	72	74	75	72	66	78	80	78	78	76	75	75	81	81	81	-	-

C. VODOVODY

C.1 Počet obyvatel připojených na vodovod

Název části obce	Počet připojených obyvatel						
	2002	2005	2010	2015	2020	2025	2030
Píšť	-	-	-	-	-	65	63
Vranice	-	-	-	-	-	51	48
Obec Píšť celkem	-	-	-	-	-	116	111

C.2 Vodovody – popis stávajícího stavu

Místní (městská) část Píšť

Píšť nemá vybudovaný veřejný vodovod, obyvatelstvo je zásobeno pitnou vodou z domovních studní.

Místní (městská) část Vranice

Místní část Vranice nemá vybudovaný veřejný vodovod, obyvatelstvo je zásobeno pitnou vodou z domovních studní.

C.3 Vodovody – popis návrhového stavu

Místní (městská) část Píšť

Předpokládá se výstavba vodovodu, který bude tvořen zdrojem, ATS a rozvodnými řady. Předpokládaná délka rozvodných řadů je cca 1460 m.

Místní (městská) část Vranice

Předpokládá se výstavba vodovodu, který bude napojen na navržené prameniště obce Píšť. Předpokládaná délka rozvodných řadů je cca 1120 m. Variantně lze využít místní zdroj.

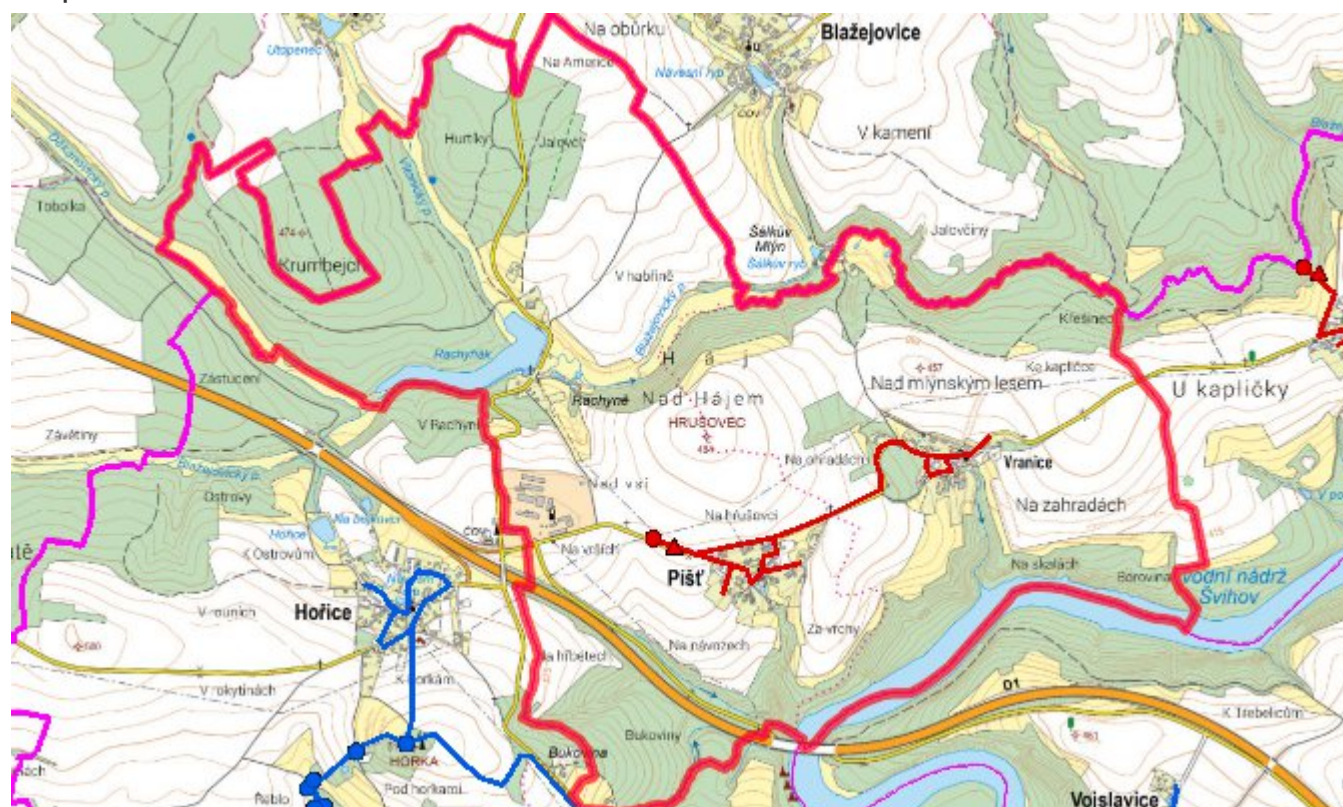
Navrhované zdroje pitné vody

S novými zdroji se uvažuje.

Časový harmonogram

V oblasti zásobování pitnou vodou se pro obec Píšť realizace navrhovaných opatření nepředpokládá do r. 2030.

Mapa



D. KANALIZACE A ČOV

D.1 Počet obyvatel připojených na ČOV

Název části obce	Počet připojených obyvatel						
	2002	2005	2010	2015	2020	2025	2030
Píšť	-	-	-	-	66	65	63
Vranice	-	-	-	-	54	51	48
Obec Píšť celkem	-	-	-	-	120	116	111

D.2 Kanalizace – popis stávajícího stavu

Místní (městská) část Píšť

V Píšti žije v současnosti 37 trvale bydlících obyvatel, příležitostně se počet obyvatel zvyšuje o 33 rekreantů. Místní část nemá vybudovanou veřejnou kanalizační síť, v obci je vybudovaná pouze dešťová kanalizace v délce cca 400 m. Odpadní vody jsou akumulovány v bezodtokých jímkách.

Místní (městská) část Vranice

Ve Vranicích žije v současnosti 37 trvale bydlících obyvatel, příležitostně se počet obyvatel zvyšuje o 21 rekreantů. Místní část nemá vybudovanou veřejnou kanalizační síť, v obci je vybudovaná pouze dešťová kanalizace v délce 210 m. Odpadní vody jsou akumulovány v bezodtokých jímkách.

D.3 Kanalizace – popis návrhového stavu

Místní (městská) část Píšť

Předpokládá se výstavba splaškové kanalizace a čistírny odpadních vod.

V současnosti napojené obce (místní části): nejsou

Nově napojené obce (místní části): Píšť

Návrhový svoz z obcí (místních částí): nejsou

Pokud nebude zajištěna výstavba čistírny odpadních vod, budou vzhledem k nízkému počtu obyvatel odpadní vody z jednotlivých domácností zneškodňovány individuálním způsobem (např. domovní čistírny odpadních vod, jímky na vyvážení).

Místní (městská) část Vranice

Předpokládá se výstavba splaškové kanalizace a čistírny odpadních vod.

Současnosti napojené obce (místní části): nejsou

Nově napojené obce (místní části): Vranice

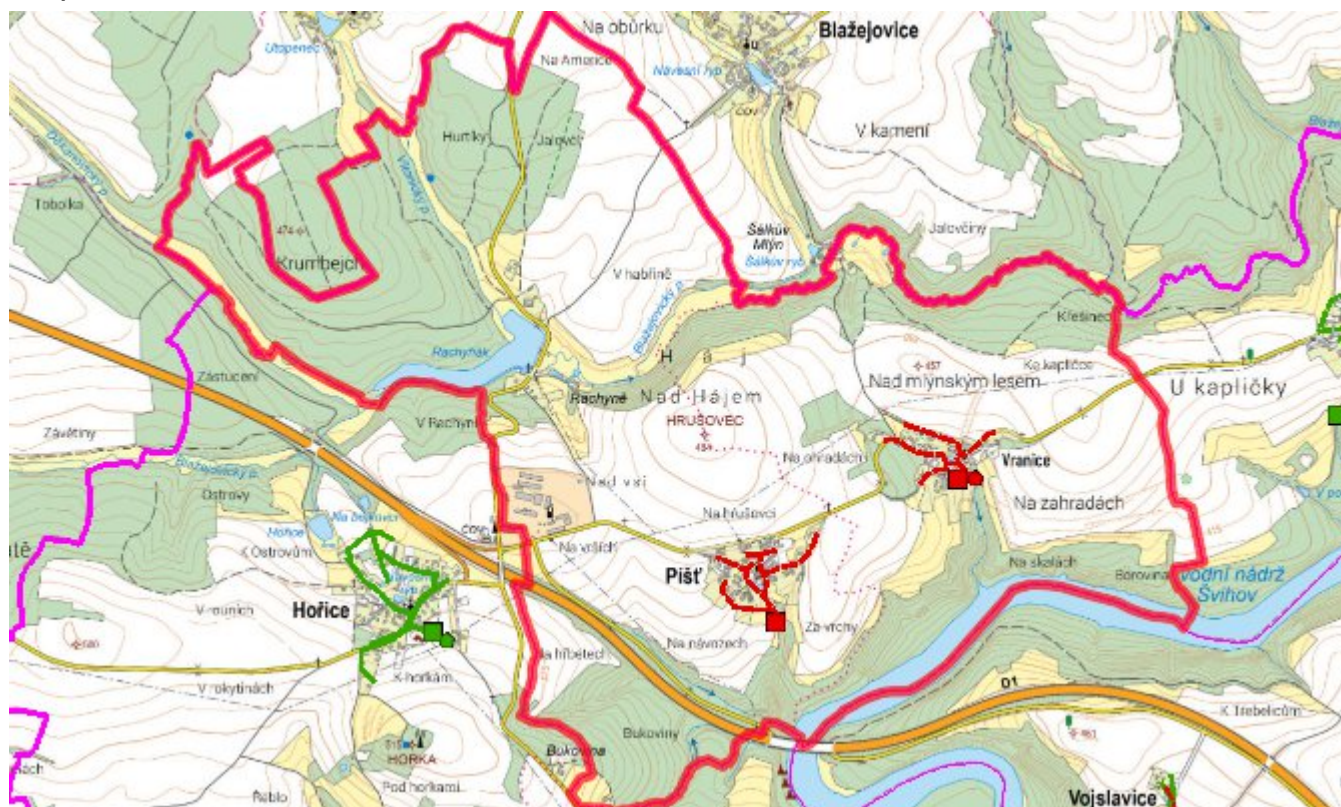
Návrhový svoz z obcí (místních částí): nejsou

Pokud nebude zajištěna výstavba čistírny odpadních vod, budou vzhledem k nízkému počtu obyvatel odpadní vody z jednotlivých domácností zneškodňovány individuálním způsobem (např. domovní čistírny odpadních vod, jímky na vyvážení).

Časový harmonogram

V oblasti odkanalizování a čištění odpadních vod se pro obec Píšť realizace navrhovaných opatření předpokládá do r. 2030.

Mapa



E. EKONOMICKÁ ČÁST

Součástí PRVKUK není řešení problematiky imisních limitů ukazatelů přípustného znečištění povrchových vod dle přílohy 3 Nařízení vlády 61/2003 Sb. V nákladech na čistírny odpadních vod není počítáno s investicí do technologií, které zabezpečí splnění těchto limitů. Imisními limity se zabývají jednotlivé Plány povodí.

Předpokládané investiční náklady v letech 2015 - 2030 [tis. Kč]

Název části obce	Typ investice		
	Vodovody	Kanalizace	Celkem
Píšť	3 000,0	7 000,0	10 000,0
Vranice	2 000,0	7 000,0	9 000,0
Obec Píšť celkem	5 000,0	14 000,0	19 000,0

AKTUALIZACE

Datum projednání	Číslo projednání	Typ projednání	Popis
15. 12. 2015	0646/07/2015/ZK	usnesení zastupitelstva	Schválení komplexní aktualizace PRVKUK v roce 2015. Došlo ke sjednocení karet na úroveň obce.