

Lísek - CZ063.3714.6101.015 - stav 15. 12. 2015

A. OBEC

Lísek

Číslo obce PRVKUK	15
Kód obce PRVKUK	CZ063.3714.6101.015
Kód obce	596051
Číslo ORP (ČSÚ) Název ORP	1678 (6101) Bystřice nad Pernštejnem
Číslo POU Název POU	3379 Bystřice nad Pernštejnem



Členění obce

Úplný kód části obce PRVKUK	Název části obce	Kód části obce PRVKUK	Kód části obce RÚIAN
CZ063.3714.6101.0015.01	Lísek	08486	84867
CZ063.3714.6101.0015.02	Lhota	08485	84859
CZ063.3714.6101.0015.03	Vojtěchov	08487	84875

B. CHARAKTERISTIKA OBCE

B.1 Základní informace o obci

Obec Lísek se nachází severovýchodně od města Nové Město na Moravě, ve vzdálenosti cca 9 km. Obec se skládá ze tří místních částí, Lhoty, Lísku a Vojtěchova. Obcí protéká Janovický potok. Místní část Lhota protéká Skalský potok. Rozsah zástavby je v rozmezí 580 - 650 m n.m.

Místní část Lhota se nachází v CHKO Žďárské vrchy.

Místní část Lísek se nachází v CHKO Žďárské vrchy a v povodí VN Vír.

Místní část Vojtěchov se nachází v CHKO Žďárské vrchy.

B.2 Demografický vývoj (prognóza)

Název části obce	Bydlící obyvatelé	Počet bydlících obyvatel						
		2002	2005	2010	2015	2020	2025	2030
Lhota	trvale bydlící	323	322	322	327	326	325	322
	přechodně bydlící	13	13	13	13	13	13	13
	celkem	336	335	335	340	339	338	335
Lísek	trvale bydlící	11	11	11	10	10	10	10
	přechodně bydlící	60	60	60	6	6	6	6
	celkem	71	71	71	16	16	16	16
Vojtěchov	trvale bydlící	32	32	32	25	20	16	12
	přechodně bydlící	2	2	2	2	2	2	2
	celkem	34	34	34	27	22	18	14
Obec Lísek celkem	trvale bydlící	366	365	365	362	356	351	344
	přechodně bydlící	75	75	75	21	21	21	21
	celkem	441	440	440	383	377	372	365

B.3 Vývoj počtu obyvatel v obci (ČSÚ)

Obec	2009	2010	2011	2012	2013	2014	2015	2016	2017	2018	2019	2020	2021	2022	2023	2024
Lísek	370	370	369	361	363	363	369	372	374	377	407	407	396	396	396	-

C. VODOVODY

C.1 Počet obyvatel připojených na vodovod

Název části obce	Počet připojených obyvatel						
	2002	2005	2010	2015	2020	2025	2030
Lhota	299	302	308	310	310	310	310
Lísek	21	21	-	-	-	-	-
Vojtěchov	-	-	-	-	-	-	-
Obec Lísek celkem	320	323	308	310	310	310	310

C.2 Vodovody – popis stávajícího stavu

Místní (městská) část Lhota

V místní části Lhota (625 - 692 m n.m.) je vybudovaný vodovod. Zdroj vody tvoří prameniště s několika studněmi a 1 vrtem (vydatnost 0,4 l/s), ze kterého je voda vedena do sběrné jímky. Ze sběrné jímky je voda čerpána přes odkyselovací stanici do vodojemu Velký Lísek 100 m³ (712,0/709,0 m n.m.).

Místní (městská) část Lísek

V místní části Lísek není vybudovaný vodovod pro veřejnou potřebu.

Místní (městská) část Vojtěchov

V místní části Vojtěchov (632 - 656 m n.m.) není vybudovaný vodovod pro veřejnou potřebu. V místní části je jedna obecní studna s užitkovou vodou, ZD má vlastní zdroje.

C.3 Vodovody – popis návrhového stavu

Místní (městská) část Lhota

Předpokládá se vyhledání a napojení nového zdroje (vrt).

Vzhledem k technickému stavu části vodovodní sítě se předpokládá částečná obnova (rekonstrukce) vodovodní sítě včetně souvisejících objektů. Dále se navrhuje dostavba vodovodní sítě v lokalitách, kde dosud není vybudována.

Místní (městská) část Lísek

Vzhledem k nízkému počtu obyvatel budou jednotlivé domácnosti zásobovány individuálním způsobem (např. studny, vrty).

Místní (městská) část Vojtěchov

Vzhledem k nízkému počtu obyvatel budou jednotlivé domácnosti zásobovány individuálním způsobem (např. studny, vrty).

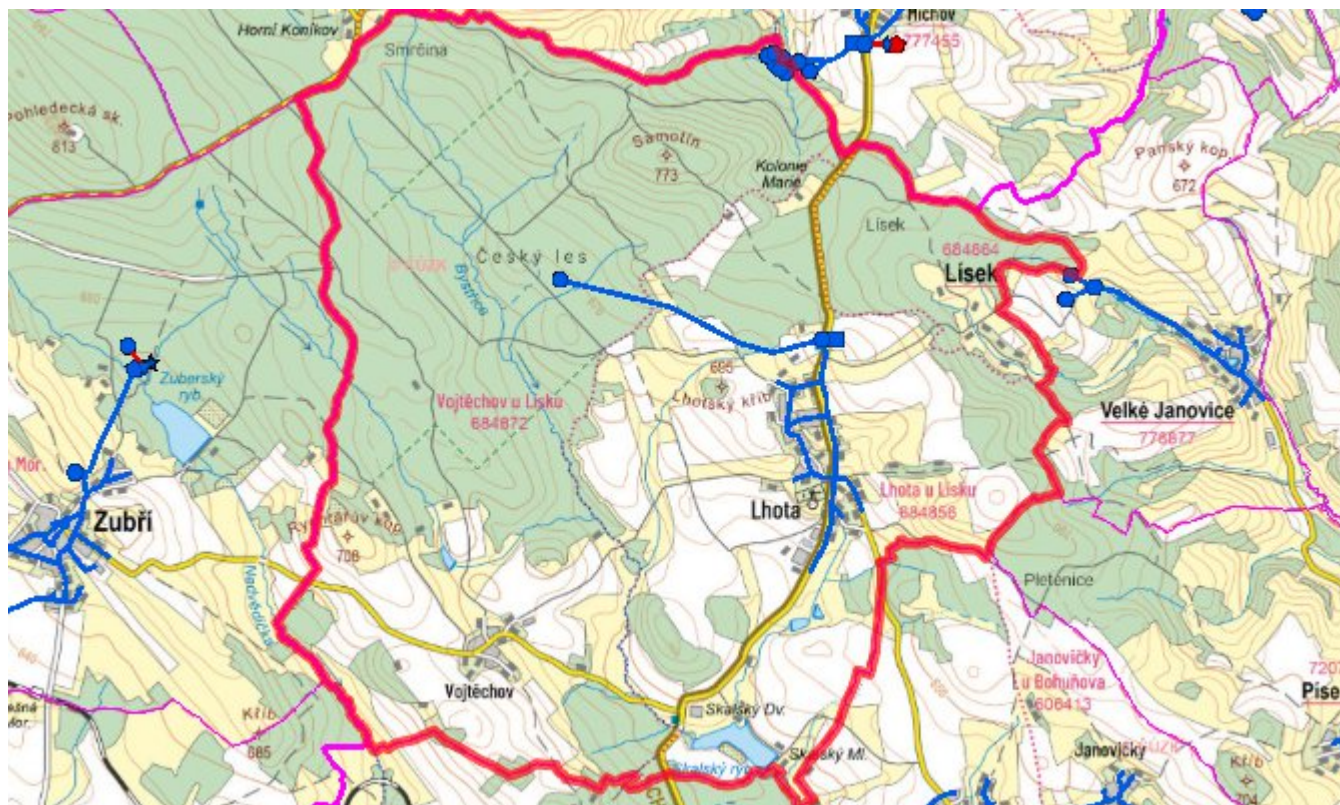
Navrhované zdroje pitné vody

S novými vodními zdroji se uvažuje v místní části Lhota.

Časový harmonogram

V oblasti zásobování pitnou vodou se pro místní část Lhota realizace navrhovaných opatření předpokládá do r. 2030.

Mapa



D. KANALIZACE A ČOV

D.1 Počet obyvatel připojených na ČOV

Název části obce	Počet připojených obyvatel						
	2002	2005	2010	2015	2020	2025	2030
Lhota	-	-	-	280	280	300	310
Líšek	-	-	-	-	-	-	-
Vojtěchov	-	-	-	-	-	-	-
Obec Lísek celkem	-	-	-	280	280	300	310

D.2 Kanalizace – popis stávajícího stavu

Místní (městská) část Lhota

V místní části byla v roce 1977 dokončena výstavba jednotné kanalizační sítě, na kterou je napojena celá místní část. Při výstavbě kanalizace, jejíž celková délka činí cca 1280 m, byly použity trouby profilů DN 300 až DN 1000 mm.

V místní části je vybudováno zařízení pro čištění odpadních vod. Jedná se o stabilizační nádrž o ploše 2750 m², doplněnou plovoucím aeračním zařízením - turbínou Sigma BSK - Gigant. Přitékající silně naředěné odpadní vody jsou předčišťovány na jemných ručně stíraných česlích a ve šterbinovém lapáku písku. Pro dočištění odpadních vod slouží stávající rybník František.

Stávající ČOV neodpovídá technickým a legislativním požadavkům na komunální čistírnu odpadních vod.

V současnosti napojené obce (místní části): Lhota

Místní (městská) část Lísek

V místní části Lísek není v současnosti vybudovaná veřejnou kanalizační síť. Splaškové odpadní vody budou soustředovány v jímkách jednotlivých nemovitostí k individuální likvidaci odpadních vod.

V místní části není vybudována čistírna odpadních vod.

Místní (městská) část Vojtěchov

Místní část nemá do této doby vybudovanou veřejnou kanalizační síť, část odpadních vod odtéká bez jakéhokoliv předčištění nebo po předčištění v biologických septicích přímo do místního vodního toku ústící do Skalského rybníka. U části rodinných domků jsou odpadní vody zachycovány do bezodtokých jímek.

V místní části není vybudována čistírna odpadních vod.

D.3 Kanalizace – popis návrhového stavu

Místní (městská) část Lhota

V místní části je uvažováno s výstavbou nové splaškové kanalizace.

Technologie stávající ČOV neumožňuje její modernizaci.

V místní části bude vybudována čistírna odpadních vod. Stávající biologické rybníky budou sloužit pro dočištění.

V současnosti napojené obce (místní části): Lhota

Nově napojené obce (místní části): Lhota

Návrhový svaz z obcí (místních částí): Vojtěchov, Lísek

Místní (městská) část Lísek

Vzhledem k nízkému počtu obyvatel budou odpadní vody z jednotlivých domácností zneškodňovány individuálním způsobem (např. domovní čistírny odpadních vod, jímky na vyvážení).

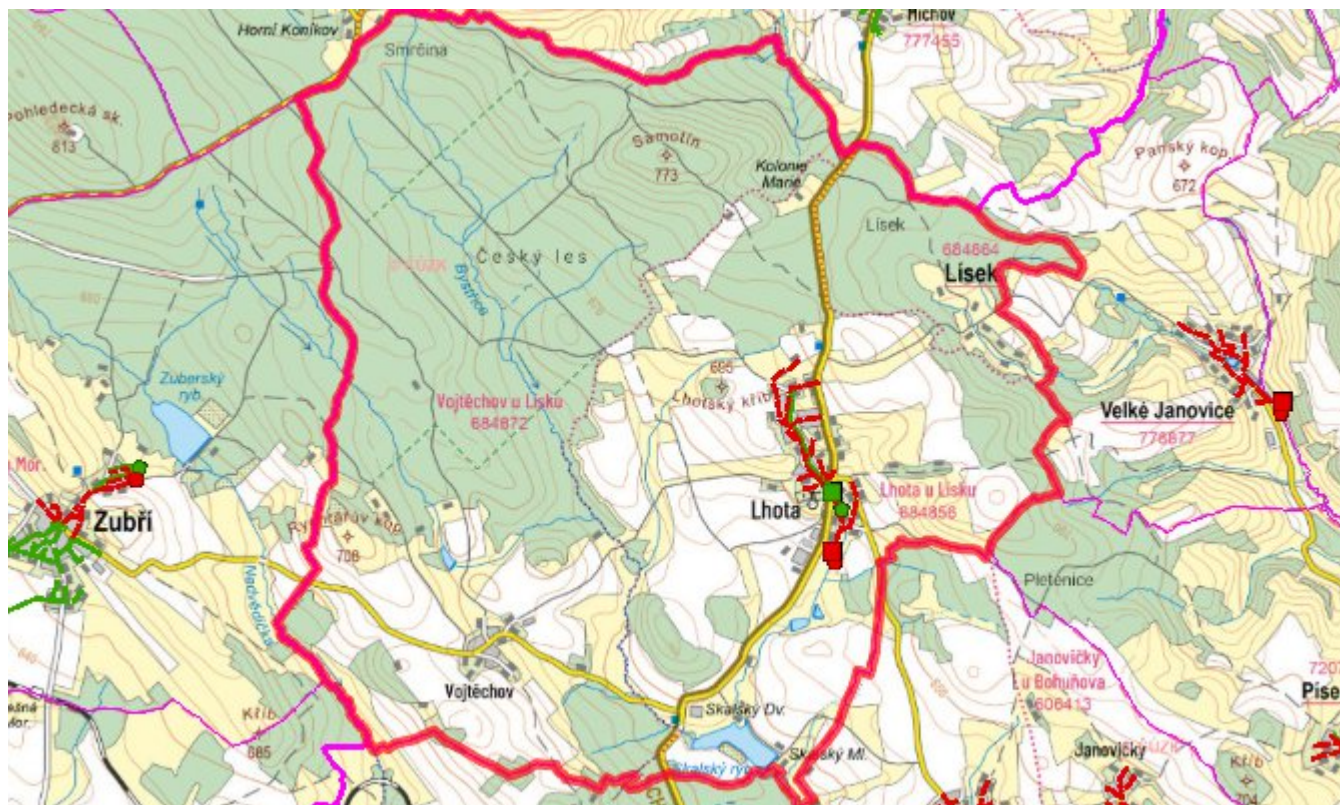
Místní (městská) část Vojtěchov

Vzhledem k nízkému počtu obyvatel budou odpadní vody z jednotlivých domácností zneškodňovány individuálním způsobem (např. domovní čistírny odpadních vod, jímky na vyvážení).

Časový harmonogram

V oblasti odkanalizování a čištění odpadních vod se pro místní část Lhota realizace navrhovaných opatření předpokládá do r. 2030.

Mapa



E. EKONOMICKÁ ČÁST

Součástí PRVKUK není řešení problematiky imisních limitů ukazatelů přípustného znečištění povrchových vod dle přílohy 3 Nařízení vlády 61/2003 Sb. V nákladech na čistírny odpadních vod není počítáno s investicí do technologií, které zabezpečí splnění těchto limitů. Imisními limity se zabývají jednotlivé Plány povodí.

Předpokládané investiční náklady v letech 2015 - 2030 [tis. Kč]

Název části obce	Typ investice		
	Vodovody	Kanalizace	Celkem
Lhota	900,0	28 000,0	28 900,0
Lísek	-	-	-
Vojtěchov	-	-	-
Obec Lísek celkem	900,0	28 000,0	28 900,0

AKTUALIZACE

Datum projednání	Číslo projednání	Typ projednání	Popis
15. 12. 2015	0646/07/2015/ZK	usnesení zastupitelstva	Schválení komplexní aktualizace PRVKUK v roce 2015. Došlo ke sjednocení karet na úroveň obce.